



แผนพัฒนาท้องถิ่น
(พ.ศ. ๒๕๖๖ - ๒๕๗๐)

องค์การบริหารส่วนตำบลร่องกาต
อำเภอสูงเม่น จังหวัดแพร่
www.rongkat.go.th

คำขวัญตำบลร่องกาศ

พระพุทธมงคลเด่นเป็นมิ่งขวัญ
มากล้าวนแหล่งวัฒนธรรม
การเกษตรนำหัตถกรรมจักสาน
กล่าวขานตำนานพระยาไชยบูรณ์
เพิ่มพูนมูลค่ามะพร้าวเผา น้ำหอม

วิสัยทัศน์การพัฒนาท้องถิ่น

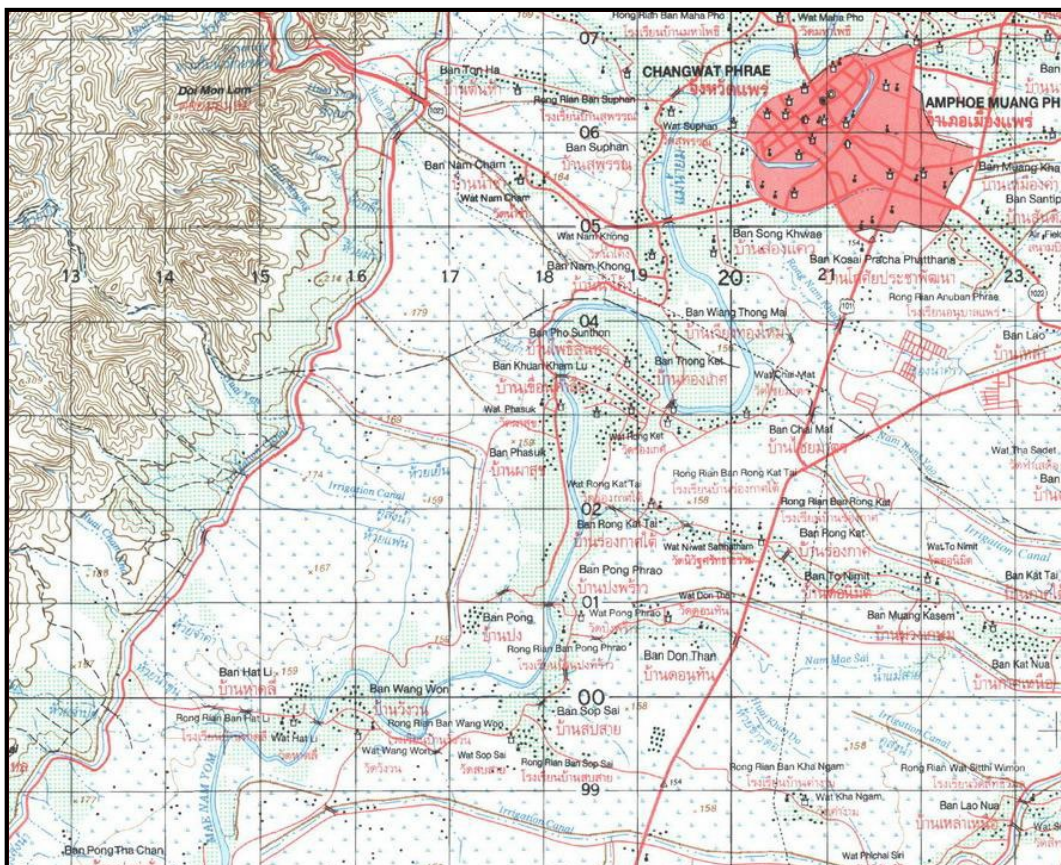
อาชีพมั่นคง
ชุมชนเข้มแข็ง
สุขภาพแข็งแรง
สืบสานวัฒนธรรม

ส่วนที่ ๑
สภาพทั่วไปและข้อมูลพื้นฐาน

องค์การบริหารส่วนตำบลร่องกาศ เป็นองค์กรปกครองส่วนท้องถิ่น ที่ตั้งขึ้นตามนโยบายการกระจายอำนาจการปกครองสู่หน่วยการปกครองชั้นพื้นฐานของรัฐบาล ตามพระราชบัญญัติสภาตำบลและองค์การบริหารส่วนตำบล พ.ศ. ๒๕๓๗ โดยได้รับการประกาศจัดตั้งยกฐานะจากสภาตำบลร่องกาศ ขึ้นเป็นองค์การบริหารส่วนตำบลร่องกาศ เมื่อวันที่ ๑๙ มกราคม ๒๕๓๙

๑. ด้านกายภาพ

๑.๑ ที่ตั้งและเขตการปกครอง



องค์การบริหารส่วนตำบลร่องกาศ อำเภอสูงเม่น จังหวัดแพร่ ตั้งอยู่ห่างจากที่ว่าการอำเภอสูงเม่นไปทางทิศเหนือตามถนนสายเด่นชัย - แพร่ ประมาณ ๖ กิโลเมตร และอยู่ห่างจากตัวจังหวัดแพร่ประมาณ ๖ กิโลเมตร ที่ทำการองค์การบริหารส่วนตำบล ตั้งอยู่เลขที่ ๑๕๙ หมู่ที่ ๔ ตำบลร่องกาศ อำเภอสูงเม่น จังหวัดแพร่ องค์การบริหารส่วนตำบลร่องกาศ มีเนื้อที่ประมาณ ๑๗.๔๒ ตารางกิโลเมตรหรือประมาณ ๑๐,๘๘๘ ไร่ และมีอาณาเขตติดต่อ ดังนี้

- ทิศเหนือ ติดต่อกับ ตำบลเวียงทอง อำเภอสูงเม่น และตำบลนาจักร อำเภอเมือง
- ทิศตะวันออก ติดต่อกับ ตำบลบ้านกาศ และตำบลบ้านเหล่า อำเภอสูงเม่น
- ทิศตะวันตก ติดต่อกับ ตำบลสบสาย และตำบลเวียงทอง อำเภอสูงเม่น
- ทิศใต้ ติดต่อกับ ตำบลดอนมูล และตำบลสบสาย อำเภอสูงเม่น

๑.๒ สภาพภูมิประเทศ

องค์การบริหารส่วนตำบลร่องกาศ มีลักษณะภูมิประเทศส่วนใหญ่เป็นที่ราบ มีภูเขาอยู่ทางทิศตะวันตกของตำบล มีลำน้ำที่สำคัญ ได้แก่ แม่น้ำยมไหลผ่านบริเวณ หมู่ที่ ๕ และหมู่ที่ ๖ มีลำน้ำแม่สาย ลำน้ำร่องกาศ ไหลผ่านมาจากทางทิศตะวันออก โดยไหลไปรวมกับแม่น้ำยมที่ หมู่ที่ ๖ บ้านปงพร้าว

สภาพภูมิประเทศของตำบลร่องกาศ แบ่งออกได้เป็น ๓ ลักษณะ

๑. พื้นที่ราบ เป็นพื้นที่ใช้ประโยชน์ในการทำนาและปลูกพืชฤดูแล้งได้รับน้ำจากชลประทาน ฝ่ายสวนจันทร์ หมู่ที่ ๘,๑,๒,๓ และชลประทานน้ำยม ซอย ๒๙ ฝั่งขวา หมู่ที่ ๕, ๖, ๗, ๑๑

๒. พื้นที่ดอน อยู่ทางทิศตะวันตกของตำบล ได้แก่ หมู่ที่ ๕, ๖, ๗, ๑๑ ซึ่งมีพื้นที่บางส่วนอยู่ในบริเวณฝั่งซ้ายแม่น้ำยม และได้รับน้ำจากลำห้วย และบ่อน้ำตื้นเพื่อการเกษตร

๓. พื้นที่ราบชั้นเชิงเขา อยู่ในระดับความสูง ๑๐๐ - ๒๐๐ เมตร จากระดับน้ำทะเล ได้แก่หมู่ที่ ๕, ๖, ๑๑ เขตติดต่อกับอำเภอทอง เป็นพื้นที่ว่างเปล่าและพื้นที่ป่าไม้

๑.๓ ลักษณะภูมิอากาศ

ภูมิอากาศเป็นแบบร้อนชื้น(Tropic) มี ๓ ฤดูกาล ได้แก่

- ๑) ฤดูร้อน อยู่ในช่วงเดือนมีนาคม - เมษายน
- ๒) ฤดูฝนอยู่ในช่วงเดือนพฤษภาคม - ตุลาคม
- ๓) ฤดูหนาว อยู่ในช่วงเดือนพฤศจิกายน - กุมภาพันธ์

๑.๔ ลักษณะของดิน

ลักษณะของดินตำบลร่องกาศแบ่งลักษณะของดินออกเป็น ๔ ชุด

๑. ดินชุดแม่สายเป็นพื้นที่ค่อนข้างราบเป็นดินเหนียวที่มีความอุดมสมบูรณ์ปานกลางการระบายน้ำไม่ดีเหมาะสำหรับการทำนาและพืชไร่

๒. ดินชุดกำแพงแสนเป็นดินร่วนเหนียวปนทรายหรือเป็นดินร่วนปนดินเหนียว ซึ่งสันดินร่วนน้ำเก่าและตะกอนลำน้ำกลางเก่าและใหม่ เหมาะสำหรับพืชไร่พืชสวน

๓. ดินชุดท่ายาง เป็นเนื้อดินส่วนใหญ่เป็นดินร่วนปนทรายดินชั้นล่างเป็นดินชั้นล่างเป็นดินปนเศษหินหรือกรวดมีความอุดมสมบูรณ์ตามธรรมชาติต่างใช้ปลูกพืชไร่และไม้โตเร็ว

๔. ดินชุดที่ ๒ ประกอบด้วยพื้นที่ภูเขาและเทือกเขามักมีเศษก้อนหิน มีความอุดมสมบูรณ์ต่างไม่มีประโยชน์ทางการเกษตร เป็นป่าธรรมชาติเพื่อรักษาแหล่งต้นน้ำลำธาร

๑.๕ ลักษณะแหล่งน้ำ

แหล่งน้ำธรรมชาติ

- แม่น้ำ ๑ สาย (แม่น้ำยม)
- ลำห้วย ๒ สาย (ลำห้วยแม่สาย , ลำห้วยแม่แวง)
- ลำเหมือง ๘ สาย

แหล่งน้ำที่สร้างขึ้น

- ประปาหมู่บ้าน ๗ แห่ง
- อ่างเก็บน้ำขนาดเล็ก ๑ แห่ง (หมู่ที่ ๗)
- ฝาย ๑๒ แห่ง
- บ่อน้ำตื้น ๑๕ แห่ง
- บ่อบาดาล ๖ แห่ง

๒. ด้านการเมือง/การปกครอง

๒.๑ เขตการปกครอง

องค์การบริหารส่วนตำบลร่องกาศ แบ่งการปกครองออกเป็น ๑๑ หมู่บ้าน รายละเอียดดังนี้

หมู่ที่	ชื่อหมู่บ้าน	ชื่อ-สกุล	ตำแหน่ง	เบอร์โทรศัพท์
๑	บ้านตอนิมิตร	นายจักรพงษ์ จิตชุม	กำนันตำบลร่องกาศ	๐๘๙-๘๕๒๐๗๔๙
๒	บ้านร่องกาศ	นางพรทิพย์ สีสันธุ์เนตร	ผู้ใหญ่บ้าน หมู่ที่ ๒	๐๘๗-๗๘๙๙๗๗๘๐
๓	บ้านร่องกาศ	นางกุลรัศมี อินทรภู	ผู้ใหญ่บ้าน หมู่ที่ ๓	๐๙๗-๐๔๙๑๙๓๖
๔	บ้านร่องกาศ	นายเฉลิมพล พิริบไหว	ผู้ใหญ่บ้าน หมู่ที่ ๔	๐๘๙-๙๙๙๓๑๗๙
๕	บ้านร่องกาศใต้	นางนงลักษณ์ ใจการณ์	ผู้ใหญ่บ้าน หมู่ที่ ๕	๐๘๑-๘๘๕-๔๕๓๔
๖	บ้านพงพร้าว	นายไพโรวัลย์ สุรวงศ์	ผู้ใหญ่บ้าน หมู่ที่ ๖	๐๙๐-๙๓๑๔๔๓๓

๗	บ้านดอนหัน	นายวิทยา ฉลอม	ผู้ใหญ่บ้าน หมู่ที่ ๗	๐๘๗-๗๘๘-๓๕๑๑
๘	บ้านตอนมิตร	นายแดน ศรีใจวงศ์	ผู้ใหญ่บ้าน หมู่ที่ ๘	๐๘๕-๗๑๖๙๓๔๙
๙	บ้านตอนมิตร	นางวิไลวรรณ นาลัย	ผู้ใหญ่บ้าน หมู่ที่ ๙	๐๘๖-๙๒๐-๗๖๕๙
๑๐	บ้านแม่สาย	นายประกอบ จิตเทพ	ผู้ใหญ่บ้าน หมู่ที่ ๑๐	๐๘๑-๕๗๒๑๖๐๘
๑๑	บ้านร่องกาใต้	นายภูเบศ แก้วพรม	ผู้ใหญ่บ้าน หมู่ที่ ๑๑	๐๙๗-๙๑๘๙๓๒๓

๒.๒ การเลือกตั้ง

องค์การบริหารส่วนตำบลร่องกาใต้ จัดตั้งตามพระราชบัญญัติสภาตำบลและองค์การบริหารส่วนตำบล พ.ศ. ๒๕๓๗ แก้ไขเพิ่มเติม(ฉบับที่ ๖) พ.ศ. ๒๕๕๒ ประกอบด้วยโครงสร้าง ๒ ส่วน คือ

- ± สภาองค์การบริหารส่วนตำบลร่องกาใต้
- ± นายกององค์การบริหารส่วนตำบล

สภาองค์การบริหารส่วนตำบล

สภาองค์การบริหารส่วนตำบล ประกอบด้วยสมาชิกจำนวน ๒๒ คน ซึ่งเลือกตั้งขึ้นโดยราษฎรผู้มีสิทธิเลือกตั้งในแต่ละหมู่บ้านในเขตองค์การบริหารส่วนตำบล อายุของสภาองค์การบริหารส่วนตำบลร่องกาใต้ มีกำหนดคราวละ ๔ ปีนับแต่วันเลือกตั้ง

สภาองค์การบริหารส่วนตำบล ทำหน้าที่เป็นฝ่ายนิติบัญญัติ พิจารณาให้ความเห็นชอบกิจการสำคัญขององค์การบริหารส่วนตำบล

อำนาจหน้าที่ของสภาองค์การบริหารส่วนตำบล ตามมาตรา ๔๖ มีดังต่อไปนี้

๑. ให้ความเห็นชอบแผนพัฒนาองค์การบริหารส่วนตำบล เพื่อเป็นแนวทางในการบริหารกิจการขององค์การบริหารส่วนตำบล
๒. พิจารณาและให้ความเห็นชอบร่างข้อบัญญัติขององค์การบริหารส่วนตำบล ร่างข้อบัญญัติงบประมาณรายจ่ายประจำปีและร่างข้อบัญญัติงบประมาณรายจ่ายเพิ่มเติม
๓. ควบคุมการปฏิบัติงานของนายกององค์การบริหารส่วนตำบล ให้เป็นไปตามกฎหมาย นโยบาย แผนพัฒนาองค์การบริหารส่วนตำบล ข้อบัญญัติ ระเบียบและข้อบังคับของทางราชการ

ทำเนียบประธานสภาองค์การบริหารส่วนตำบลร่องกาใต้

ชื่อ-สกุล	ตำแหน่ง	ระยะเวลาดำรงตำแหน่ง
๑. นายยุทธนา คชสาร	ประธานสภาองค์การบริหารส่วนตำบลร่องกาใต้	๒๓ พฤษภาคม ๒๕๓๙ – ๓ กุมภาพันธ์ ๒๕๔๓
๒. นายสมควร กาศคำสุข	ประธานสภาองค์การบริหารส่วนตำบลร่องกาใต้	๒๐ มิถุนายน ๒๕๔๓ – ๒๑ มิถุนายน ๒๕๔๗
๓. นายปรีชา สมจิตต์	ประธานสภาองค์การบริหารส่วนตำบลร่องกาใต้	๑๘ กรกฎาคม ๒๕๔๗ – ๑๗ กรกฎาคม ๒๕๕๑
๔. นายอรุณ สีพันธุ์เนตร	ประธานสภาองค์การบริหารส่วนตำบลร่องกาใต้	๒๒ กันยายน ๒๕๕๑ – ๒๓ สิงหาคม ๒๕๕๕
๕. นางสมคิด แสงสนิท	ประธานสภาองค์การบริหารส่วนตำบลร่องกาใต้	๙ พฤศจิกายน ๒๕๕๕ – ๓๐ กันยายน ๒๕๖๔
๖. นายเลิศรัตน์ วุฒิตันติพงศ์	ประธานสภาองค์การบริหารส่วนตำบลร่องกาใต้	๓๐ ธันวาคม ๒๕๖๔ – ปัจจุบัน

สมาชิกสภาองค์การบริหารส่วนตำบลร่องกาใต้

นางแนนน้อย	จำรูญ	สมาชิกสภาองค์การบริหารส่วนตำบล หมู่ที่ ๑
นายอรุณ	สีพันธุ์เนตร	สมาชิกสภาองค์การบริหารส่วนตำบล หมู่ที่ ๒
ร.ต.วีระ	แปลงสาร	สมาชิกสภาองค์การบริหารส่วนตำบล หมู่ที่ ๓
นายลิขิต	ชิตดี	สมาชิกสภาองค์การบริหารส่วนตำบล หมู่ที่ ๔

นายวิสุทธิ์	ฉลอม	สมาชิกสภาองค์การบริหารส่วนตำบล หมู่ที่ ๕
นางพิกุล	พรหมโสภา	สมาชิกสภาองค์การบริหารส่วนตำบล หมู่ที่ ๖
นายเลิศรัตน์	วุฒิตันติพงศ์	สมาชิกสภาองค์การบริหารส่วนตำบล หมู่ที่ ๗
นายพงศ์ศักดิ์	ศรีใจวงศ์	สมาชิกสภาองค์การบริหารส่วนตำบล หมู่ที่ ๘
นางสาวสดวง	จำรัส	สมาชิกสภาองค์การบริหารส่วนตำบล หมู่ที่ ๙
นายเสถียร	ฉลอม	สมาชิกสภาองค์การบริหารส่วนตำบล หมู่ที่ ๑๐
นางสุรีภรณ์	เกียงคำ	สมาชิกสภาองค์การบริหารส่วนตำบล หมู่ที่ ๑๑

นายกองค์การบริหารส่วนตำบล

องค์การบริหารส่วนตำบล มีนายกองค์การบริหารส่วนตำบลคนหนึ่ง ซึ่งมาจากการเลือกตั้งโดยตรงของประชาชนตามกฎหมายว่าด้วยการเลือกตั้งสมาชิกสภาท้องถิ่นหรือผู้บริหารท้องถิ่น ดำรงตำแหน่งนับแต่วันเลือกตั้งและมีวาระอยู่ในตำแหน่งคราวละ ๔ ปีนับแต่วันเลือกตั้ง

นายกองค์การบริหารส่วนตำบล อาจแต่งตั้งรองนายกองค์การบริหารส่วนตำบลซึ่งมิใช่สมาชิกสภาองค์การบริหารส่วนตำบลเป็นผู้ช่วยเหลือในการบริหารราชการขององค์การบริหารส่วนตำบลตามที่นายกองค์การบริหารส่วนตำบลมอบหมายได้ไม่เกินสองคนและอาจแต่งตั้งเลขาธิการนายกองค์การบริหารส่วนตำบลคนหนึ่งซึ่งมิได้เป็นสมาชิกสภาองค์การบริหารส่วนตำบลหรือเจ้าหน้าที่ของรัฐได้

ก่อนเข้ารับหน้าที่นายกองค์การบริหารส่วนตำบลต้องแถลงนโยบายต่อสภาองค์การบริหารส่วนตำบลโดยไม่มีการลงมติภายใน ๓๐ วัน นับแต่วันประกาศผลการเลือกตั้งนายกองค์การบริหารส่วนตำบล (มาตรา ๕๘/๕)

การประชุมเพื่อแถลงนโยบายของนายกองค์การบริหารส่วนตำบลให้กระทำโดยเปิดเผยโดยนายกองค์การบริหารส่วนตำบลต้องจัดทำนโยบายเป็นลายลักษณ์อักษรแจกให้สมาชิกสภาองค์การบริหารส่วนตำบลทุกคนที่มาประชุมด้วย

หากนายกองค์การบริหารส่วนตำบล ไม่สามารถแถลงนโยบายต่อสภาองค์การบริหารส่วนตำบลได้ ให้นายอำเภอแจ้งให้นายกองค์การบริหารส่วนตำบล จัดทำนโยบายแจ้งเป็นหนังสือส่งให้สมาชิกสภาองค์การบริหารส่วนตำบลทุกคนภายในเจ็ดวันและจัดทำรายงานแสดงผลการปฏิบัติงานตามนโยบายที่ได้แถลงไว้ต่อสภาองค์การบริหารส่วนตำบลเป็นประจำทุกปี

อำนาจหน้าที่ของนายกองค์การบริหารส่วนตำบล ตามมาตรา ๕๙ มีดังต่อไปนี้

- กำหนดนโยบายโดยไม่ขัดต่อกฎหมายและรับผิดชอบในการบริหารราชการขององค์การบริหารส่วนตำบลให้เป็นไปตามกฎหมาย นโยบาย แผนพัฒนาองค์การบริหารส่วนตำบล ข้อบัญญัติ ระเบียบและข้อบังคับของทางราชการ
- สั่ง อนุญาต และอนุมัติเกี่ยวกับราชการขององค์การบริหารส่วนตำบล
- แต่งตั้งและถอดถอนรองนายกองค์การบริหารส่วนตำบลและเลขาธิการนายกองค์การบริหารส่วนตำบล
- วางระเบียบเพื่อให้งานขององค์การบริหารส่วนตำบลเป็นไปด้วยความเรียบร้อย
- รักษาการให้เป็นไปตามข้อบัญญัติองค์การบริหารส่วนตำบล
- ปฏิบัติหน้าที่อื่นตามที่บัญญัติไว้ในพระราชบัญญัตินี้และกฎหมายอื่น

มาตรา ๖๐ ให้นายกองค์การบริหารส่วนตำบลควบคุมและรับผิดชอบในการบริหารราชการขององค์การบริหารส่วนตำบล ตามกฎหมายและเป็นผู้บังคับบัญชาพนักงานส่วนตำบลและลูกจ้างขององค์การบริหารส่วนตำบล

อำนาจหน้าที่ในการสั่งหรือปฏิบัติราชการของรองนายกองค์การบริหารส่วนตำบล ให้เป็นไปตามที่นายกองค์การบริหารส่วนตำบลมอบหมาย

ทำเนียบนายกองค์การบริหารส่วนตำบลร่องกาศ

ชื่อ-สกุล	ตำแหน่ง	ระยะเวลาดำรงตำแหน่ง
๑. นายทองดี จิตต์ผ่อง	ประธานกรรมการบริหาร องค์การบริหารส่วนตำบลร่องกาศ	๑๙ มกราคม ๒๕๓๙ - ๖ ธันวาคม ๒๕๔๐
๒. นายสมคิด ยอดสาร	ประธานกรรมการบริหาร องค์การบริหารส่วนตำบลร่องกาศ	๔ กุมภาพันธ์ ๒๕๔๑ - ๓ กุมภาพันธ์ ๒๕๔๓
๓. นายกิตติชัย จำรัส	ประธานกรรมการบริหาร องค์การบริหารส่วนตำบลร่องกาศ	๒๐ มิถุนายน ๒๕๔๓ - ๑๗ กรกฎาคม ๒๕๔๖
๔. นายกิตติชัย จำรัส	นายกองค์การบริหารส่วนตำบลร่องกาศ	๑๘ กรกฎาคม ๒๕๔๖ - ๒๑ มิถุนายน ๒๕๔๗

๕. นายกิตติชัย จำรัส	นายกองค์การบริหารส่วนตำบลร่องกาศ	๑๘ กรกฎาคม ๒๕๔๗ - ๑๗ กรกฎาคม ๒๕๕๑
๖. นางกรวรรณ ยิ่งยวด	นายกองค์การบริหารส่วนตำบลร่องกาศ	๒๔ สิงหาคม ๒๕๕๑ - ๒๓ สิงหาคม ๒๕๕๕
๗. นายสมคิด ยอดสาร	นายกองค์การบริหารส่วนตำบลร่องกาศ	๖ ตุลาคม ๒๕๕๕ - ๓๐ กันยายน ๒๕๖๔
๘. นายสมคิด ยอดสาร	นายกองค์การบริหารส่วนตำบลร่องกาศ	๒๘ พฤศจิกายน ๒๕๖๔ - ปัจจุบัน

๓. ประชากร

๓.๑ ข้อมูลเกี่ยวกับจำนวนประชากร

จำนวนประชากรองค์การบริหารส่วนตำบลร่องกาศ ณ พฤศจิกายน ๒๕๖๔ รวมทั้งสิ้น ๖,๘๔๗ คน แยกเป็นชาย ๓,๑๙๘ คน หญิง ๓,๖๔๙ คน รายละเอียดดังนี้

หมู่ที่	จำนวนประชากร (คน)		
	ชาย	หญิง	รวม
๑	๒๙๐	๓๓๐	๖๒๐
๒	๒๒๐	๒๙๒	๕๑๒
๓	๔๐๕	๕๐๔	๙๐๙
๔	๓๓๙	๒๘๔	๖๒๓
๕	๒๖๒	๒๔๓	๕๐๕
๖	๔๒๖	๔๘๔	๙๑๐
๗	๓๖๕	๔๑๗	๗๘๒
๘	๔๐๘	๔๖๖	๘๗๔
๙	๑๑๑	๑๓๓	๒๔๔
๑๐	๑๑๔	๑๓๖	๒๕๐
๑๑	๒๕๘	๒๖๐	๕๑๘
รวม	๓,๑๙๘	๓,๖๔๙	๖,๘๔๗

๓.๒ ช่วงอายุและจำนวนประชากร

ช่วงอายุ(ปี)	ชาย	หญิง	รวม
น้อยกว่า ๑ปี	๒๑	๑๗	๓๘
๑ ปี	๒๑	๑๕	๓๖
๒ ปี	๑๙	๒๒	๔๑
๓ ปี	๑๔	๑๔	๒๘
๔ ปี	๑๐	๑๒	๒๒
๕ ปี	๑๖	๒๐	๓๖
๖ ปี	๒๒	๑๒	๓๔
๗ ปี	๒๖	๒๕	๕๑
๘ ปี	๑๙	๑๖	๓๕
๙ ปี	๒๗	๒๑	๔๘
๑๐ ปี	๒๖	๒๓	๔๙
๑๑ ปี	๒๓	๒๙	๕๒
๑๒ ปี	๒๕	๓๐	๕๕
๑๓ ปี	๒๙	๒๔	๕๓
๑๔ ปี	๓๑	๒๒	๕๓
๑๕ ปี	๒๐	๒๙	๔๙
๑๖ ปี	๒๖	๒๘	๕๔

07 પી	06	25	44
08 પી	07	30	55
09 પી	08	29	46
10 પી	09	31	48
11 પી	10	32	51
12 પી	11	29	48
13 પી	12	44	64
14 પી	13	43	63
15 પી	14	31	50
16 પી	15	32	51
17 પી	16	43	62
18 પી	17	44	63
19 પી	18	31	50
20 પી	19	32	51
21 પી	20	43	62
22 પી	21	44	63
23 પી	22	31	50
24 પી	23	32	51
25 પી	24	43	62
26 પી	25	44	63
27 પી	26	31	50
28 પી	27	32	51
29 પી	28	43	62
30 પી	29	44	63
31 પી	30	31	50
32 પી	31	32	51
33 પી	32	43	62
34 પી	33	44	63
35 પી	34	31	50
36 પી	35	32	51
37 પી	36	43	62
38 પી	37	44	63
39 પી	38	31	50
40 પી	39	32	51
41 પી	40	43	62
42 પી	41	44	63
43 પી	42	31	50
44 પી	43	32	51
45 પી	44	43	62
46 પી	45	44	63
47 પી	46	31	50
48 પી	47	32	51
49 પી	48	43	62
50 પી	49	44	63

୧୯ ପି	୧୩	୧୦	୧୧୩
୧୦ ପି	୧୪	୩୧	୧୧୧
୧୧ ପି	୧୧	୪୧	୧୧୪
୧୨ ପି	୧୧	୩୧	୧୧୧
୧୩ ପି	୧୧	୧୧	୧୧୧
୧୪ ପି	୧୧	୧୧	୧୧୧
୧୫ ପି	୧୧	୧୧	୧୧୧
୧୬ ପି	୧୩	୩୩	୧୧୩
୧୭ ପି	୩୧	୧୧	୧୧୧
୧୮ ପି	୩୧	୧୧	୧୧୧
୧୯ ପି	୩୧	୧୧	୧୧୧
୨୦ ପି	୩୧	୧୧	୧୧୧
୨୧ ପି	୩୧	୧୧	୧୧୧
୨୨ ପି	୩୧	୧୧	୧୧୧
୨୩ ପି	୩୧	୧୧	୧୧୧
୨୪ ପି	୩୧	୧୧	୧୧୧
୨୫ ପି	୩୧	୧୧	୧୧୧
୨୬ ପି	୩୧	୧୧	୧୧୧
୨୭ ପି	୩୧	୧୧	୧୧୧
୨୮ ପି	୩୧	୧୧	୧୧୧
୨୯ ପି	୩୧	୧୧	୧୧୧
୩୦ ପି	୩୧	୧୧	୧୧୧
୩୧ ପି	୩୧	୧୧	୧୧୧
୩୨ ପି	୩୧	୧୧	୧୧୧
୩୩ ପି	୩୧	୧୧	୧୧୧
୩୪ ପି	୩୧	୧୧	୧୧୧
୩୫ ପି	୩୧	୧୧	୧୧୧
୩୬ ପି	୩୧	୧୧	୧୧୧
୩୭ ପି	୩୧	୧୧	୧୧୧
୩୮ ପି	୩୧	୧୧	୧୧୧
୩୯ ପି	୩୧	୧୧	୧୧୧
୪୦ ପି	୩୧	୧୧	୧୧୧
୪୧ ପି	୩୧	୧୧	୧୧୧
୪୨ ପି	୩୧	୧୧	୧୧୧
୪୩ ପି	୩୧	୧୧	୧୧୧
୪୪ ପି	୩୧	୧୧	୧୧୧
୪୫ ପି	୩୧	୧୧	୧୧୧
୪୬ ପି	୩୧	୧୧	୧୧୧
୪୭ ପି	୩୧	୧୧	୧୧୧
୪୮ ପି	୩୧	୧୧	୧୧୧
୪୯ ପି	୩୧	୧୧	୧୧୧
୫୦ ପି	୩୧	୧୧	୧୧୧
୫୧ ପି	୩୧	୧୧	୧୧୧
୫୨ ପି	୩୧	୧୧	୧୧୧
୫୩ ପି	୩୧	୧୧	୧୧୧
୫୪ ପି	୩୧	୧୧	୧୧୧
୫୫ ପି	୩୧	୧୧	୧୧୧
୫୬ ପି	୩୧	୧୧	୧୧୧
୫୭ ପି	୩୧	୧୧	୧୧୧
୫୮ ପି	୩୧	୧୧	୧୧୧
୫୯ ପି	୩୧	୧୧	୧୧୧
୬୦ ପି	୩୧	୧୧	୧୧୧

มากกว่า๑๐๐ปี	๐	๐	๐
รวมทั้งสิ้น(คน)	๓,๑๙๘	๓,๖๔๙	๖,๘๔๗

๔. สภาพทางสังคม

๔.๑ การศึกษา

- โรงเรียนประถมศึกษา จำนวน ๕ แห่ง ได้แก่
 - โรงเรียนชุมชนบ้านร่องกาศ (ศรีวิทยาคาร) ตั้งอยู่หมู่ที่ ๔
 - โรงเรียนร่องกาศใต้ (รัฐราษฎร์บูรณะ) ตั้งอยู่หมู่ที่ ๑๑
 - โรงเรียนวัดตอনিมิตร(สิทธิราษฎร์รังสรรค์) ตั้งอยู่หมู่ที่ ๘
 - โรงเรียนบ้านแม่สายดอนทัน (คำแวงประชาอุทิศ) ตั้งอยู่หมู่ที่ ๑๐
 - โรงเรียนบ้านปงพร้าว (ประชารัฐวิทยา) ตั้งอยู่หมู่ที่ ๖
- โรงเรียนมัธยมศึกษา(ขยายโอกาส) จำนวน ๑ แห่ง
 - โรงเรียนวัดตอนิมิตร(สิทธิราษฎร์รังสรรค์) ตั้งอยู่หมู่ที่ ๘
- โรงเรียนอาชีวศึกษา จำนวน ๑ แห่ง ได้แก่
 - วิทยาลัยสารพัดช่าง จังหวัดแพร่ ตั้งอยู่หมู่ที่ ๔
- โรงเรียนอนุบาล จำนวน ๑ แห่ง ได้แก่
 - โรงเรียนอนุบาลองค์การบริหารส่วนตำบลร่องกาศ ตั้งอยู่หมู่ที่ ๔
- ศูนย์พัฒนาเด็กเล็ก จำนวน ๑ แห่ง ได้แก่
 - ศูนย์พัฒนาเด็กเล็กองค์การบริหารส่วนตำบลร่องกาศ (อบต.ใหม่) ตั้งอยู่หมู่ที่ ๔
- ศูนย์การเรียนรู้ชุมชน ๑ แห่ง
- ที่อ่านหนังสือพิมพ์ประจำหมู่บ้าน ๑๑ แห่ง

๔.๒ สาธารณสุข

- สถานพยาบาลของรัฐ จำนวน ๒ แห่ง ได้แก่
 - โรงพยาบาลส่งเสริมสุขภาพตำบลร่องกาศ ตั้งอยู่หมู่ที่ ๒
 - โรงพยาบาลส่งเสริมสุขภาพตำบลบ้านปงพร้าว ตั้งอยู่หมู่ที่ ๖
- สถานพยาบาลเอกชน ๒ แห่ง

๕. ระบบบริการพื้นฐาน

๕.๑ ข้อมูลด้านโครงสร้างพื้นฐาน

- การโทรคมนาคม
 - ตู้ไปรษณีย์ จำนวน ๒ แห่ง

- ระบบประปา

จำนวนประปาในพื้นที่ตำบลร่องกาศ มีจำนวนทั้งสิ้น ๙ แห่ง ดังนี้

หมู่ที่	ชื่อหมู่บ้าน
๑	บ้านตอนิมิตร
๒	บ้านร่องกาศ
๓	บ้านร่องกาศ
๔	บ้านร่องกาศ
๕	บ้านร่องกาศใต้
๖	บ้านปงพร้าว
๗	บ้านดอนทัน
๘	บ้านตอนิมิตร
๙	บ้านตอนิมิตร

- การไฟฟ้า
- ประชากรมีไฟฟ้าใช้ทุกหมู่บ้าน และทุกหลังคาเรือน คิดเป็นร้อยละ ๑๐๐

๖. สภาพทางเศรษฐกิจ

๖.๑ อาชีพ

ประชากรส่วนใหญ่ประกอบอาชีพมากกว่า ๑ อาชีพ โดยประกอบอาชีพ ดังนี้

- เกษตรกรรม เป็นอาชีพหลักของประชากรในตำบล โดยเฉพาะการทำนา ซึ่งมีผลผลิตเฉลี่ยประมาณ ๖๕๐ กิโลกรัมต่อไร่ คิดเป็นร้อยละ ๗๘ ของผู้ประกอบอาชีพทั้งหมด และรองลงมาคือ การปลูกถั่วเหลือง

- รับราชการ คิดเป็นร้อยละ ๑๐ ของผู้ประกอบอาชีพทั้งหมด
- ค้าขาย คิดเป็นร้อยละ ๕ ของผู้ประกอบอาชีพทั้งหมด
- รับจ้าง คิดเป็นร้อยละ ๕ ของผู้ประกอบอาชีพทั้งหมด
- อื่น ๆ คิดเป็นร้อยละ ๒ ของผู้ประกอบอาชีพทั้งหมด

๖.๒ กิจกรรมทางการเกษตรและการใช้ประโยชน์

๖.๒.๑ สภาพการผลิตในฤดูฝน

- ข้าว ตำบลร่องกาศมีพื้นที่ทำนาทั้งหมด ๔,๖๘๒ ไร่ ส่วนใหญ่ปลูกข้าวหอมมะลิ ๑๐๕, กข ๑๐, กข ๖ เกษตรกรในตำบลทำนาเพียงครั้งเดียวช่วงฤดูฝนข้าวนาปี จึงได้ผลผลิตดังนี้

กข ๑๐ จำนวน ๗๕๐ กก./ไร่

กข ๖ จำนวน ๗๐๐ กก./ไร่

ข้าวหอมมะลิ ๑๐๕ จำนวน ๖๕๐ กก./ไร่

เกษตรกรส่วนใหญ่ทำนาเพื่อบริโภค เหลือไว้จำหน่ายเพียงเล็กน้อย

- ถั่วเหลือง ตำบลร่องกาศปลูกถั่วเหลืองฤดูฝน ในบางหมู่บ้าน ได้แก่ ๕, ๖, ๗, ๑๑, ๑๘, ๑๙ พันธุ์ที่ ปลูก สจ.๔, สจ.๕, เชียงใหม่ ๖๐ ประมาณ ๑๕๐ ไร่ ผลผลิตเฉลี่ย ๑๘๐ กก./ไร่

- พริกใหญ่ ตำบลร่องกาศปลูกพริกใหญ่ ในหมู่ที่ ๕, ๖, ๗, ๑๑ พื้นที่ปลูก ๒๘๐ ไร่ เกษตรกรส่วนใหญ่ปลูกเพื่อขาย ปริมาณผลผลิตเฉลี่ย ๓,๐๐๐ กก./ไร่

- ผลไม้

มะขาม จะปลูกกันมากในพื้นที่ดอยเชิงเขา ในเขตหมู่ที่ ๕, ๖, ๑๑

มะม่วง นิยมปลูกกันตามสวนหลังบ้าน ที่ดอนตามริมฝั่งน้ำยม หรือในเขตหัวไร่ปลายนา

ลำไย มีเกษตรกรในท้องที่ปลูกตามสวนริมฝั่งน้ำยม ประมาณ ๖๐ ไร่

ส้มเขียวหวาน ปลูกในเขตพื้นที่ หมู่ที่ ๖ จำนวน ๑๖ ไร่

มะพร้าว ส่วนใหญ่จะปลูกบริเวณสวนหลังบ้าน ประมาณ ๔๐ ไร่

๖.๒.๒ สภาพการผลิตพืชฤดูแล้ง

- ถั่วเหลือง ตำบลร่องกาศมีพื้นที่ปลูกถั่วเหลืองในฤดูแล้ง(หลังเก็บเกี่ยวข้าว) ๑,๖๒๐ ไร่ ผลผลิตเฉลี่ย ๒๐๐ กก./ไร่

- ข้าวโพด ตำบลร่องกาศมีพื้นที่ปลูกข้าวโพด ๒๒๐ ไร่ ส่วนใหญ่ปลูกในหมู่ที่ ๕, ๖, ๗, ๑๘, ๑๙, ๑๑ ปลูกข้าวโพดพันธุ์ลูกผสม ผลผลิตเฉลี่ย ๘๐๐ กก./ไร่

๖.๒.๓ การเลี้ยงสัตว์

ในเขตตำบลร่องกาศมีการรวมกลุ่มและจัดตั้งกลุ่มผู้เลี้ยงโคเนื้อ จำนวน ๑ กลุ่ม มีจำนวนสมาชิก ๓๕ คน จำนวนโคเนื้อที่เลี้ยง ๒๐๐ ตัว

ควาย มีการเลี้ยงประมาณ ๑๒ ราย ๘๐ ตัว

สุกร ส่วนมากจัดเลี้ยงตามบ้านหรือการเลี้ยงแบบไร่นาสวนผสม จำนวน ๔๕๐ ตัว

ไก่และเป็ด เลี้ยงตามบ้าน บริเวณสวน และเลี้ยงตามไร่นา จำนวน ๑,๒๖๐ ตัว

๖.๓ สินเชื่อและแหล่งเงินทุน

ในตำบลร่องกาศ มีแหล่งสินเชื่อเพื่อการผลิต ให้เกษตรกรได้กู้ยืมไปลงทุนหลายแหล่ง ดังนี้

๑. ธนาคารเพื่อการเกษตรและสหกรณ์การเกษตร

๒. สหกรณ์การเกษตร

๓. กองทุนหมู่บ้านและชุมชนเมือง
๔. กองทุน กขคจ.
๕. เงินออมกองทุนหมู่บ้าน
๖. ธนาคารพาณิชย์
๗. เอกชนและพ่อค้า

สำหรับแหล่งเงินทุนในหมู่บ้าน มีครบทุกหมู่บ้าน แต่ไม่เพียงพอต่อความต้องการของเกษตรกร เนื่องจากเกษตรกรได้นำเอาเงินกู้ไปใช้จ่ายในสิ่งที่ไม่จำเป็น ไม่ได้นำเงินกู้ไปใช้จ่ายในการประกอบอาชีพตามวัตถุประสงค์ของเงินกู้ ไม่มีเงินรายได้มาชำระหนี้ ทำให้เกิดหนี้สินเพิ่มพูนขึ้น

๖.๓ หน่วยธุรกิจในพื้นที่ อบต.

- สถานีบริการน้ำมัน	จำนวน	๕	แห่ง
- บริษัทจำหน่ายรถยนต์	จำนวน	๕	แห่ง
- โรงงานผสมคอนกรีตสำเร็จรูป	จำนวน	๑	แห่ง

๗. ศาสนา ประเพณี วัฒนธรรม

๗.๑ สถาบันและองค์กรทางศาสนา

ส่วนใหญ่ราษฎรในเขตพื้นที่ ตำบลร่องกาศ นับถือศาสนาพุทธ มีวัด ๖ แห่ง ดังนี้

- วัดนิวิฐศรัทธาราม(ร่องกาศ)	ตั้งอยู่หมู่ที่ ๔
- วัดพงพร้าว	ตั้งอยู่หมู่ที่ ๖
- วัดดอนหัน	ตั้งอยู่หมู่ที่ ๗
- วัดตอนิมิตร	ตั้งอยู่หมู่ที่ ๘
- วัดพุทธมงคล	ตั้งอยู่หมู่ที่ ๘
- วัดร่องกาศใต้	ตั้งอยู่หมู่ที่ ๑๑

๗.๒ งานประเพณีท้องถิ่นที่สำคัญ

- ประเพณีไหว้พระพุทธรูป วัดพระพุทธรูปมงคล ช่วงออกพรรษาของทุกปี
- ประเพณีไหว้พระหลวงพ่อบุญนิวิฐ วัดนิวิฐศรัทธาราม(วัดร่องกาศ)วันที่ ๙ เมษายนของทุกปี
- ประเพณีไหว้พระธาตุไข่มวย วัดร่องกาศใต้ วันที่ ๑๑ เมษายน ของทุกปี
- ประเพณีไหว้พระธาตุหลวงปู่อภิภัย วัดดอนหัน วันที่ ๑๑ มีนาคม ของทุกปี
- ประเพณีปิดทองรูปเหมือนพระครูพิทักษ์ธรรมรัตน์ และงานเบิกเนตรพระพุทธรูป วันที่ ๑๓ เมษายน ของทุกปี

- ประเพณีปีใหม่เมือง เป็นประเพณีสงกรานต์ รดน้ำดำหัวผู้สูงอายุ ระหว่างวันที่ ๑๓ - ๑๗ เมษายนของทุกปี มีกิจกรรมในแต่ละวันดังนี้

๑) วันที่ ๑๓ เมษายน เรียกว่า “วันสังขารล่อง” ตอนเช้ามีจะมีการจិเสโป๊ก (จุด พลุเสียงดังทำจากกระบอกไม้ไผ่) เพื่อไล่สังขาร ช่วงกลางวันจะทำความสะอาดร่างกาย สระผม ซักเสื้อผ้า ทำความสะอาดบ้านเรือนที่อยู่อาศัย และทำพิธีขอขมา ไหว้ธรณี ประตู่ หม้อข้าว เต้าไฟ ฯลฯ ในบ้านของตน

๒) วันที่ ๑๔ เมษายน เรียกว่า “วันเนา” เป็นวันทำบุญตักบาตรที่วัดและอุทิศส่วนกุศลไปให้บรรพบุรุษ ตอนบ่ายขนทรายเข้าวัด ในวันนี้ห้ามกล่าวคำหยาบหรือคำที่ไม่เป็นมงคล

๓) วันที่ ๑๕ เมษายน เรียกว่า “พญาวัน” ตอนเช้าไปทำบุญที่วัด ตอนสายทำพิธีดำหัวญาติผู้ดำหัวญาติผู้ใหญ่ ตอนบ่ายสรงน้ำพระที่วัด

๔) วันที่ ๑๖ เมษายน เรียกว่า “วันปากปี” เป็นวันเริ่มต้นปีใหม่ มีการทำพิธีสะเดาะเคราะห์ และสืบชะตาที่วัด

๕) วันที่ ๑๗ เมษายน เรียกว่า “วันปากเดือน” ถือเป็นวันเสร็จสิ้นภารกิจ จึงมีการฉลองปีใหม่กันอย่างสนุกสนานครื้นเครง มีขบวนแห่และการละเล่นพื้นเมืองต่างๆ

- ประเพณีกินสลาก หรือถวายสลากภัต หรือตานก๋วยสลาก เป็นประเพณีการให้ทาน ตามกาลเวลาที่กำหนด ไม่เจาะจงว่าให้แก่พระภิกษุรูปใด จัดขึ้นในช่วงวันที่ ๑๕ ค่ำ เดือน ๑๒ เหนือ ถึงวันขึ้น ๑๕ ค่ำ เดือนเกียง (กันยายน ถึง พฤศจิกายน)

๘. ทรัพยากรธรรมชาติ

เนื่องจากพื้นที่ขององค์การบริหารส่วนตำบลร่องกาศ เป็นที่ราบ ดังนั้นทรัพยากรธรรมชาติจึงมีไม่มาก จะมีเพียงป่าสงวน ที่อยู่ทางทิศตะวันตกติดต่อกับอำเภอลอง

๙. ข้อมูลอื่น ๆ

๙.๑ ความปลอดภัยในชีวิตและทรัพย์สิน

- ป้อมยามตำรวจ ๑ แห่ง (จุดสกัด)

๙.๒ ศูนย์ราชการ

- สถาบันพัฒนาฝีมือแรงงาน จังหวัดแพร่ ตั้งอยู่หมู่ที่ ๓

๙.๓ มวลชนจัดตั้ง

- ลูกเสือชาวบ้าน ๖ รุ่น	จำนวน	๑,๖๘๓	คน
- อาสาสมัครสาธารณสุขมูลฐาน (อสม.)	จำนวน	๑๖๖	คน
- อาสาพัฒนาชุมชน (อช.)	จำนวน	๔๔	คน
- กลุ่มสตรีหมู่บ้าน ๑๑ กลุ่ม	จำนวน	๓๐๓	คน
- เกษตรหมู่บ้าน ๑ กลุ่ม	จำนวน	๑๑	คน
- กพสม. ๑๑ หมู่บ้าน	จำนวน	๑๖๕	คน
- กพสต. ๑ กลุ่ม	จำนวน	๒๒	คน
- ศยต. ๑ ศูนย์	จำนวน	๗	คน
- คณะกรรมการศูนย์สงเคราะห์ราษฎรประจำหมู่บ้าน	จำนวน	๑๑	คน
- ครูอาสาวิทยุซีฟาร์ม	จำนวน	๕	คน
- ปศุสัตว์อาสา	จำนวน	๕	คน
- หมอдинอาสา	จำนวน	๑๑	คน
- ตำรวจบ้าน	จำนวน	๑๒๘	คน
-อาสาสมัครป้องกันภัยฝ่ายพลเรือน อบต.ร่องกาศ	จำนวน	๒๑๙	คน

ข้อมูลเกี่ยวกับศักยภาพของท้องถิ่น ได้แก่ โครงสร้างและกระบวนการบริหารงานบุคคลงบประมาณและเครื่องมืออุปกรณ์ต่าง ๆ

อำนาจหน้าที่ของ อบต.

๑. อำนาจหน้าที่ในการพัฒนาตำบลทั้งในด้านเศรษฐกิจ สังคมและวัฒนธรรม (มาตรา ๖๖)

๒. อำนาจหน้าที่ ที่ต้องทำในเขต อบต. (มาตรา ๖๗)

๒.๑ จัดให้มีและบำรุงรักษาทางน้ำและทางบก

๒.๒ รักษาความสะอาดของถนน ทางน้ำ ทางเดิน และที่สาธารณะ รวมทั้งกำจัดขยะมูลฝอยและสิ่งปฏิกูล

๒.๓ ป้องกันโรคและระงับโรคติดต่อ

๒.๔ ป้องกันและบรรเทาสาธารณภัย

๒.๕ ส่งเสริมการศึกษา ศาสนา และวัฒนธรรม

๒.๖ ส่งเสริมการพัฒนาสตรี เด็ก เยาวชน ผู้สูงอายุ และผู้พิการ

๒.๗ คุ้มครอง ดูแล และบำรุงรักษาทรัพยากรธรรมชาติและสิ่งแวดล้อม

๒.๘ บำรุงรักษาศิลปะ จารีตประเพณี ภูมิปัญญาท้องถิ่นและวัฒนธรรมอันดีของท้องถิ่น

๒.๙ ปฏิบัติหน้าที่อื่นตามที่ทางราชการมอบหมาย โดยจัดสรรงบประมาณหรือบุคลากรให้ตามความจำเป็น

และสมควร

๓. อำนาจหน้าที่ ที่อาจจัดทำกิจการในเขต อบต. (มาตรา ๖๘)

- ๓.๑ ให้มีน้ำเพื่อการบริโภค อุปโภค และการเกษตร
- ๓.๒ ให้มีและบำรุงรักษาไฟฟ้าหรือแสงสว่างโดยวิธีอื่น
- ๓.๓ ให้มีและบำรุงรักษาทางระบายน้ำ
- ๓.๔ ให้มีและบำรุงรักษาสถานที่ประชุม การกีฬา การพักผ่อนหย่อนใจและสวนสาธารณะ
- ๓.๕ ให้มีและส่งเสริมกลุ่มเกษตรกรและกิจการสหกรณ์
- ๓.๖ ส่งเสริมให้มีอุตสาหกรรมในครอบครัว
- ๓.๗ บำรุงและส่งเสริมการประกอบอาชีพของราษฎร
- ๓.๘ การคุ้มครองดูแลและรักษาทรัพย์สินอันเป็นสาธารณสมบัติของแผ่นดิน
- ๓.๙ หาผลประโยชน์จากทรัพย์สินของ อบต.
- ๓.๑๐ ให้มีตลาด ท่าเทียบเรือ และท่าข้าม
- ๓.๑๑ กิจการเกี่ยวกับการพาณิชย์
- ๓.๑๒ การท่องเที่ยว
- ๓.๑๓ การผังเมือง

๔. อำนาจหน้าที่ ตาม พ.ร.บ. กำหนดแผนและขั้นตอนการกระจายอำนาจให้แก่องค์กรปกครองส่วนท้องถิ่น พ.ศ. ๒๕๔๒ หมวดที่ ๒ มาตรา ๑๖

- ๔.๑ การจัดทำแผนพัฒนาท้องถิ่นของตนเอง
- ๔.๒ การจัดให้มีและบำรุงรักษาทางบก ทางน้ำ และทางระบายน้ำ
- ๔.๓ การจัดให้มีและควบคุมตลาด ท่าเทียบเรือ ท่าข้าม และที่จอดรถ
- ๔.๔ การสาธารณูปโภคและการก่อสร้างอื่น ๆ
- ๔.๕ การสาธารณูปการ
- ๔.๖ การส่งเสริม การฝึกอบรม และประกอบอาชีพ
- ๔.๗ การพาณิชย์ และการส่งเสริมการลงทุน
- ๔.๘ การส่งเสริมการท่องเที่ยว
- ๔.๙ การจัดการศึกษา
- ๔.๑๐ การสังคมสงเคราะห์ และการพัฒนาคุณภาพชีวิต เด็ก สตรี คนชราและผู้ด้อยโอกาส
- ๔.๑๑ การบำรุงรักษาศิลปะ จารีตประเพณี ภูมิปัญญาท้องถิ่นและวัฒนธรรมอันดีของท้องถิ่น
- ๔.๑๒ การปรับปรุงแหล่งชุมชนแออัดและการจัดการเกี่ยวกับที่อยู่อาศัย
- ๔.๑๓ การจัดให้มีและบำรุงรักษาสถานที่พักผ่อนหย่อนใจ
- ๔.๑๔ การส่งเสริมกีฬา
- ๔.๑๕ การส่งเสริมประชาธิปไตย ความเสมอภาคและสิทธิเสรีภาพของประชาชน
- ๔.๑๖ ส่งเสริมการมีส่วนร่วมของราษฎรในการพัฒนาท้องถิ่น
- ๔.๑๗ การรักษาความสะอาด และความเป็นระเบียบเรียบร้อยของบ้านเมือง
- ๔.๑๘ การกำจัดมูลฝอย สิ่งปฏิกูลและน้ำเสีย
- ๔.๑๙ การสาธารณสุข การอนามัยครอบครัว และการรักษาพยาบาล
- ๔.๒๐ การจัดให้มีและควบคุมสุสานและฌาปนสถาน
- ๔.๒๑ การควบคุมการเลี้ยงสัตว์
- ๔.๒๒ การจัดให้มีและควบคุมการฆ่าสัตว์
- ๔.๒๓ การรักษาความปลอดภัยความเป็นระเบียบเรียบร้อยและการอนามัยโรงมหรสพและสาธารณสถาน
- ๔.๒๔ การจัดการ การบำรุงรักษาและการใช้ประโยชน์จากป่าไม้ ที่ดิน ทรัพยากรธรรมชาติและสิ่งแวดล้อม
- ๔.๒๕ การผังเมือง
- ๔.๒๖ การขนส่งและการวิศวกรรมจราจร
- ๔.๒๗ การดูแลรักษาที่สาธารณะ

อื่น ๆ

๔.๒๘ การควบคุมอาคาร

๔.๒๙ การป้องกันและบรรเทาสาธารณภัย

๔.๓๐ การรักษาความสงบเรียบร้อย การส่งเสริมและสนับสนุนการป้องกันและรักษาความปลอดภัยในชีวิต

และทรัพย์สิน

๔.๓๑ กิจการอื่นใดที่เป็นผลประโยชน์ของประชาชนในท้องถิ่น ตามที่คณะกรรมการประกาศกำหนด

๕. การปฏิบัติงานตามอำนาจหน้าที่ขององค์การบริหารส่วนตำบล ต้องเป็นไปเพื่อประโยชน์สุขของประชาชน โดยใช้วิธีการบริหารกิจการบ้านเมืองที่ดี และให้คำนึงถึงการมีส่วนร่วมของประชาชนในการจัดทำแผนพัฒนาองค์การบริหารส่วนตำบล การจัดทำงบประมาณ การจัดซื้อจัดจ้าง การตรวจสอบ การประเมิน ผลการปฏิบัติงาน และการเปิดเผยข้อมูลข่าวสาร ทั้งนี้ ให้เป็นไปตามกฎหมาย ระเบียบ ข้อบังคับว่าด้วยการนั้น หลักเกณฑ์และวิธีการที่กระทรวงมหาดไทยกำหนด (มาตรา ๖๙/๑)

๖. อำนาจในการออกข้อบัญญัติองค์การบริหารส่วนตำบล เพื่อใช้บังคับในเขตองค์การบริหารส่วนตำบล ได้เท่าที่ไม่ขัดหรือแย้งต่อกฎหมาย เพื่อปฏิบัติการให้เป็นไปตามอำนาจหน้าที่ขององค์การบริหารส่วนตำบล หรือเมื่อมีกฎหมายบัญญัติให้องค์การบริหารส่วนตำบล ออกข้อบัญญัติหรือให้มีอำนาจออกข้อบัญญัติ ในการนี้ จะกำหนดค่าธรรมเนียมที่จะเรียกเก็บและกำหนดโทษปรับผู้ฝ่าฝืนด้วยก็ได้ แต่มิให้กำหนดโทษปรับเกินหนึ่งพันบาท เว้นแต่จะมีกฎหมายกำหนดไว้เป็นอย่างอื่น (มาตรา ๗๑)

โครงสร้างส่วนราชการองค์การบริหารส่วนตำบล

๑. สำนักงานปลัดองค์การบริหารส่วนตำบล

๑.๑ งานบริหารงานทั่วไป

- งานธุรการ
- งานสารบรรณ
- งานบริหารงานบุคคล
- งานบริหารงบประมาณสำนักงานปลัด
- งานพัสดุในส่วนของสำนักงานปลัดฯ
- งานอำนวยความสะดวกและข้อมูลข่าวสาร
- งานตรวจสอบภายใน
- งานเผยแพร่ประชาสัมพันธ์องค์กร
- งานอาคาร สถานที่และยานพาหนะ
- งานรัฐพิธี
- งานอำนวยความสะดวกและประสานราชการ
- งานสนับสนุนและบริการประชาชน

๑.๒ งานนโยบายและแผน

- งานนโยบายและแผนพัฒนา
- งานวิชาการ
- งานข้อมูลและการประชาสัมพันธ์
- งานสารสนเทศและระบบคอมพิวเตอร์
- งานแผนงบประมาณ

๑.๓ งานกฎหมายและคดี

- งานกฎหมายและนิติกรรม
- งานการดำเนินทางคดีและศาลปกครอง
- งานร้องเรียนทุกข์และอุทธรณ์
- งานระเบียบ กฎหมาย
- งานข้อบัญญัติ อบต.
- งานอำนวยความสะดวก อปพร.
- งานป้องกันสาธารณภัย
- งานช่วยเหลือฟื้นฟูบรรเทาความเดือดร้อนของผู้ประสบภัย

- งานช่วยเหลือและบริการสาธารณประโยชน์

๑.๕ งานกิจการสภา

- งานข้อบัญญัติงบประมาณรายจ่ายประจำปี
- งานระเบียบข้อบังคับการประชุมสภา
- งานอำนวยความสะดวกและประสานงาน
- งานเลือกตั้ง

๑.๖ งานส่งเสริมสุขภาพและสาธารณสุข

- งานอนามัยชุมชน
- งานสาธารณสุขมูลฐาน
- งานกำจัดขยะมูลฝอยและน้ำเสีย
- งานส่งเสริมสุขภาพ
- งานควบคุมโรคติดต่อและสัตว์นำโรค
- งานระบาดวิทยา
- งานโรคเอดส์

๑.๗ งานสวัสดิการสังคม

- งานสวัสดิการและพัฒนาชุมชน
- งานส่งเสริมอาชีพและพัฒนาสตรี
- งานสังคมสงเคราะห์
- งานส่งเสริมการเกษตร

๑.๘ งานส่งเสริมการศึกษา ศาสนา วัฒนธรรม

- งานบริหารการศึกษา
- งานส่งเสริมศาสนา และวัฒนธรรม
- งานศูนย์พัฒนาเด็กเล็กองค์การบริหารส่วนตำบล

๒. กองคลัง

๒.๑ งานการเงิน

- งานการเงิน
- งานรับเงินเบิกจ่ายเงิน
- งานจัดทำฎีกาเบิกจ่ายเงิน
- งานเก็บรักษาเงิน
- งานควบคุมการเบิกจ่ายงบประมาณ
- งานจัดทำงบทดลองประจำปีเดือนประจำปี

๒.๒ งานบัญชี

- งานการบัญชี
- งานทะเบียนคุมเงินรายได้ รายจ่ายทุกประเภท
- งานแสดงฐานะทางการเงิน

๒.๓ งานพัฒนาและจัดเก็บรายได้

- งานภาษีอากร ค่าธรรมเนียมและค่าเช่า
- งานพัฒนารายได้
- งานควบคุมกิจการค้าและค่าปรับ
- งานทะเบียนควบคุมและเร่งรัดรายได้

๒.๔ งานทะเบียนทรัพย์สินและพัสดุ

- งานพัสดุ
- งานทะเบียนเบิกจ่ายวัสดุ ครุภัณฑ์ และยานพาหนะ

๓. กองช่าง

๓.๑ งานก่อสร้าง

- งานก่อสร้างถนน สะพาน แหล่งน้ำและอื่น ๆ
- งานตรวจสอบการก่อสร้าง
- งานควบคุมการก่อสร้าง
- งานข้อมูลก่อสร้าง

๓.๒ งานออกแบบและควบคุมอาคาร

- งานประเมินราคา
- งานควบคุมการก่อสร้าง
- งานสำรวจออกแบบ
- งานออกแบบและเขียนแบบ
- งานจัดเก็บ และทดสอบคุณภาพวัสดุ

๓.๓ งานประสานสาธารณูปโภค

- งานประสานกิจการประปา
- งานไฟฟ้าสาธารณะ
- งานระบายน้ำ

๓.๔ งานผังเมือง

- งานสำรวจและจัดทำแผนที่
- งานวางผัง อบต.
- งานควบคุม และพัฒนาผังเมือง

ส่วนที่ ๒ ยุทธศาสตร์องค์กรปกครองส่วนท้องถิ่น

๑. ความสัมพันธ์ระหว่างแผนพัฒนาระดับมหภาค

ในการกระจายอำนาจการบริหารของรัฐไปสู่องค์กรปกครองส่วนท้องถิ่นดังกล่าว ตามพระราชบัญญัติกำหนดแผนและขั้นตอนการกระจายอำนาจ พ.ศ. ๒๕๔๒ ได้กำหนดรายละเอียดเกี่ยวกับขั้นตอนและกระบวนการในการถ่ายโอนภารกิจงบประมาณ และอัตรากำลังของราชการส่วนกลางและราชการส่วนภูมิภาคไปให้แก่องค์กรปกครองส่วนท้องถิ่น โดยมีกำหนดระยะเวลาและเงื่อนไขที่ระบุไว้อย่างชัดเจนว่า ในอนาคตอันใกล้นี้้องค์กรปกครองส่วนท้องถิ่นจะได้รับการจัดสรรงบประมาณในสัดส่วนที่สูงขึ้น มีอัตรากำลังมากขึ้น รวมทั้งมีภารกิจและหน้าที่ความรับผิดชอบที่เพิ่มขึ้นตามกันไปด้วย

จากผลการเปลี่ยนแปลงดังกล่าว จึงมีความจำเป็นอย่างยิ่งที่องค์กรปกครองส่วนท้องถิ่นทุกแห่งจะต้องมีการเตรียมการเพื่อรองรับมาตรการในการถ่ายโอนภารกิจ งบประมาณและอัตรากำลังจากหน่วยงานส่วนกลางและส่วนภูมิภาคตามที่กฎหมายกำหนด เพื่อที่จะสามารถปฏิบัติภารกิจตามที่ได้รับมอบหมายได้อย่างมีประสิทธิภาพ ซึ่งหมายความว่า องค์กรปกครองส่วนท้องถิ่นจะต้องเร่งกำหนดจุดหมายหรือทิศทางในการพัฒนาของตนให้ชัดเจน มีการกำหนดยุทธศาสตร์และแนวทางการพัฒนาที่สอดคล้องกับจุดมุ่งหมายในการพัฒนาอย่างเป็นระบบ โดยมีความครอบคลุมภารกิจการพัฒนาในทุกๆ ด้าน อันเป็นการแสดงให้เห็นถึงความพร้อมและศักยภาพขององค์กรปกครองส่วนท้องถิ่นที่จะสามารถบริหารงานในความรับผิดชอบตามที่ราชการส่วนกลางและราชการส่วนภูมิภาคจะถ่ายโอนมาให้ได้อย่างมีประสิทธิภาพ

แผนยุทธศาสตร์การพัฒนาจึงถือเป็นเครื่องมือสำคัญอย่างยิ่งที่จะช่วยสนับสนุนในการวิเคราะห์สภาพปัญหา/ความต้องการขององค์การบริหารส่วนตำบล เพื่อนำไปสู่การกำหนดจุดมุ่งหมายในการพัฒนา การกำหนดภารกิจ และแนวทางการดำเนินงานเพื่อนำไปสู่จุดมุ่งหมายดังกล่าวอย่างเป็นระบบ ซึ่งจะช่วยให้การกำหนดแผนงาน/โครงการ มีทิศทางที่สอดคล้องและประสาน สนับสนุนในจุดมุ่งหมายร่วมกัน ซึ่งนอกจากจะทำให้ปัญหา/ความต้องการได้รับการตอบสนองอย่างเหมาะสมแล้ว ยังเป็นการบริหารทรัพยากรที่มีอยู่อย่างจำกัดให้เกิดประโยชน์สูงสุดในขณะเดียวกันด้วย

หลักการสำคัญที่ถือเป็นหัวใจของการจัดทำแผนยุทธศาสตร์การพัฒนาคือ การกำหนดจุดมุ่งหมายการพัฒนาและการกำหนดแนวทางการพัฒนาที่จะนำไปสู่การบรรลุผลตามจุดมุ่งหมายที่กำหนดไว้ ทั้งนี้เพราะหากไม่มีจุดมุ่งหมายในการพัฒนาที่ชัดเจนแล้ว การบริหารงานก็จะเป็นการแก้ไขเฉพาะหน้าไปเรื่อยๆ เมื่อมีปัญหาอย่างซ้ำซ้อนและไม่มีที่สิ้นสุดแล้ว ยังอาจทำให้ปัญหามีความรุนแรงมากขึ้นจนเกินศักยภาพและแก้ไขได้ ดังนั้น การจัดทำแผนยุทธศาสตร์การพัฒนาในครั้งนี้ จึงเป็นโอกาสอันดีที่จะได้กำหนดจุดมุ่งหมายและแนวทางการพัฒนาที่สอดคล้องกับสภาพปัญหา ความต้องการ และศักยภาพอย่างเป็นระบบ ซึ่งนอกจากจะเป็นการพัฒนาประสิทธิภาพในการบริหารจัดการภายใต้ทรัพยากรที่มีอยู่อย่างจำกัดแล้ว ยังเป็นการเตรียมความพร้อมเพื่อรองรับการถ่ายโอนภารกิจจากหน่วยงานส่วนกลางและส่วนภูมิภาคอีกทางหนึ่งด้วย

๑.๑ แผนยุทธศาสตร์ชาติ ๒๐ ปี

วิสัยทัศน์ประเทศไทย

“ประเทศไทยมีความมั่นคง มั่งคั่ง ยั่งยืน เป็นประเทศพัฒนาแล้ว ด้วยการพัฒนาตามหลักปรัชญาของเศรษฐกิจพอเพียง”

ยุทธศาสตร์ชาติ ๒๐ ปี (พ.ศ. ๒๕๖๑ – ๒๕๘๐) ประกอบด้วย ๖ ยุทธศาสตร์ มีสาระสำคัญประกอบด้วย ดังนี้

๑. ยุทธศาสตร์ด้านความมั่นคง มีเป้าหมายการพัฒนาที่สำคัญคือ ประเทศชาติมั่นคง ประชาชนมีความสุข เน้นการบริหารจัดการสภาวะแวดล้อมของประเทศไทยให้มีความมั่นคง ปลอดภัย เอกราช อธิปไตย มุ่งเน้น การพัฒนาคน เครื่องมือเทคโนโลยีและระบบฐานข้อมูลขนาดใหญ่ให้มีความพร้อมสามารถรับมือกับภัยคุกคามและภัยพิบัติได้ทุกรูปแบบ

๒. ยุทธศาสตร์ชาติด้านการสร้างความสามารถในการแข่งขัน มีเป้าหมายการพัฒนาที่มุ่งเน้นการยกระดับศักยภาพของประเทศในหลากหลายมิติบนพื้นฐานแนวคิด ๓ ประการ ได้แก่ (๑) “ต่อยอดอดีต” โดยมองกลับไปที่เราเคยทำ นำมาประยุกต์ผสมผสานกับเทคโนโลยีและนวัตกรรม เพื่อให้สอดคล้องกับบริบทของเศรษฐกิจและสังคมโลกสมัยใหม่ (๒) “ปรับปัจจุบัน” เพื่อปูทางสู่อนาคตผ่านการพัฒนาโครงสร้างพื้นฐานของประเทศในมิติต่างๆ และ (๓) “สร้างคุณค่าใหม่ในอนาคต” ด้วยการเพิ่มศักยภาพของผู้ประกอบการ พัฒนาคู่มือใหม่รวมถึงปรับปรุงระบบธุรกิจเพื่อตอบสนองต่อความต้องการของตลาดผสมผสานกับยุทธศาสตร์ที่รองรับอนาคต

๓. ยุทธศาสตร์ชาติด้านการพัฒนาและเสริมสร้างศักยภาพทรัพยากรมนุษย์ มีเป้าหมายการพัฒนาที่สำคัญเพื่อพัฒนาคนในทุกมิติและในทุกช่วงวัยให้เป็นคนดี เก่ง และมีคุณภาพ มีทักษะที่จำเป็นในศตวรรษที่ ๒๑ มีทักษะสื่อสารภาษาอังกฤษและภาษาที่สาม และอนุรักษ์ภาษาท้องถิ่น

๔. ยุทธศาสตร์ชาติด้านการสร้างโอกาสและความเสมอภาคทางสังคม มีเป้าหมายการพัฒนาที่ให้ความสำคัญกับการดึงเอาพลังของภาคส่วนต่างๆ ของภาคเอกชน ประชาสังคม ชุมชนท้องถิ่นมาร่วมขับเคลื่อนและการเตรียมความพร้อมของประชากรไทยทั้งในมิติสุขภาพ เศรษฐกิจ สังคม และสภาพแวดล้อม ให้เป็นประชากรที่มีคุณภาพ สามารถพึ่งตนเองโดยรัฐให้หลักประกันการเข้าถึงบริการและสวัสดิการที่มีคุณภาพอย่างเป็นธรรมและทั่วถึง

๕. ยุทธศาสตร์ชาติด้านการสร้างการเติบโตบนคุณภาพชีวิตที่เป็นมิตรกับสิ่งแวดล้อมใช้พื้นที่เป็นตัวตั้งในการกำหนดกลยุทธ์และแผนงานและการให้ทุกฝ่ายที่เกี่ยวข้องได้เข้ามามีส่วนร่วมในแบบทางตรงให้มากที่สุดเท่าที่จะเป็นไปได้ โดยเป็นการดำเนินการบนพื้นฐานการเติบโตร่วมกันไม่ว่าจะเป็นทางเศรษฐกิจ สิ่งแวดล้อม และคุณภาพชีวิตโดยให้ความสำคัญกับการสร้างสมดุลทั้ง ๓ ด้าน อันจะนำไปสู่ความยั่งยืนเพื่อคนรุ่นต่อไปอย่างแท้จริง

๖. ยุทธศาสตร์ชาติด้านการปรับสมดุลและพัฒนาระบบการบริหารจัดการภาครัฐ มีเป้าหมายการพัฒนาที่สำคัญเพื่อปรับเปลี่ยนภาครัฐที่ยึดหลัก “ภาครัฐของประชาชนเพื่อประชาชนและประโยชน์ส่วนร่วม” โดยภาครัฐต้องมีขนาดที่เหมาะสมกับบทบาทภารกิจและพร้อมที่จะปรับตัวให้ทันต่อการเปลี่ยนแปลงของโลกอยู่ตลอดเวลา

๑.๒ แผนพัฒนาเศรษฐกิจและสังคมแห่งชาติ ฉบับที่ ๑๒ (พ.ศ. ๒๕๖๐ - ๒๕๖๔)

ยุทธศาสตร์การพัฒนาประเทศ

ยุทธศาสตร์ที่ ๑ การเสริมสร้างและพัฒนาศักยภาพทุนมนุษย์

แนวทางการพัฒนา

๑. ปรับเปลี่ยนค่านิยมคนไทยให้มีคุณธรรม จริยธรรม มีวินัย จิตสาธารณะ และพฤติกรรมที่พึงประสงค์
๒. พัฒนาศักยภาพคนให้มีทักษะความรู้และความสามารถในการดำรงชีวิตอย่างมีคุณค่า
๓. ยกระดับคุณภาพการศึกษาและการเรียนรู้ตลอดชีวิต
๔. ลดปัจจัยเสี่ยงด้านสุขภาพและให้ทุกภาคส่วนคำนึงถึงผลกระทบต่อสุขภาพ
๕. เพิ่มประสิทธิภาพการบริหารจัดการระบบสุขภาพภาครัฐและปรับระบบการเงินการคลังด้านสุขภาพ
๖. พัฒนาระบบการดูแลและสร้างสภาพแวดล้อมที่เหมาะสมกับสังคมสูงวัย
๗. ผลักดันให้สถาบันทางสังคมมีส่วนร่วมพัฒนาประเทศอย่างเข้มแข็ง

ยุทธศาสตร์ที่ ๒ การสร้างความเป็นธรรมและลดความเหลื่อมล้ำในสังคม

แนวทางการพัฒนา

๑. เพิ่มโอกาสให้กับกลุ่มเป้าหมายประชากรร้อยละ ๔๐ ที่มีรายได้ต่ำสุดให้สามารถเข้าถึงบริการที่มีคุณภาพของรัฐ และมีอาชีพ

๒. กระจายการให้บริการภาครัฐทั้งด้านการศึกษา สาธารณสุข และสวัสดิการที่มีคุณภาพให้ครอบคลุมและทั่วถึง

๓. เสริมสร้างศักยภาพชุมชนการพัฒนาเศรษฐกิจชุมชนและการสร้างความเข้มแข็งการเงินฐานรากตามหลักปรัชญาของเศรษฐกิจพอเพียงเพื่อให้ชุมชนสามารถพึ่งพาตนเองได้ มีสิทธิในการจัดการทุน ที่ดินและทรัพยากรภายในชุมชน

ยุทธศาสตร์ที่ ๓ การสร้างความเข้มแข็งทางเศรษฐกิจและแข่งขันได้อย่างยั่งยืน

แนวทางการพัฒนา

- ๑) การบริหารจัดการเศรษฐกิจส่วนรวม
- ๒) การเสริมสร้างและพัฒนาขีดความสามารถในการแข่งขันของภาคการผลิตและบริการ

ยุทธศาสตร์ที่ ๔ การเติบโตที่เป็นมิตรกับสิ่งแวดล้อมเพื่อการพัฒนาอย่างยั่งยืน

แนวทางการพัฒนา

๑) การรักษาฟื้นฟูทรัพยากรธรรมชาติ สร้างสมดุลของการอนุรักษ์และใช้ประโยชน์อย่างยั่งยืนและเป็นธรรม

๒) เพิ่มประสิทธิภาพการบริหารจัดการทรัพยากรน้ำเพื่อให้เกิดความมั่นคง สมดุล และยั่งยืน

- ๓) แก้ไขปัญหาวิกฤตสิ่งแวดล้อม
- ๔) ส่งเสริมการผลิตและการบริโภคที่เป็นมิตรกับสิ่งแวดล้อม
- ๕) สนับสนุนการลดการปล่อยก๊าซเรือนกระจกและเพิ่มขีดความสามารถในการปรับตัวต่อการเปลี่ยนแปลงสภาพภูมิอากาศ

สภาพภูมิอากาศ

- ๖) บริหารจัดการเพื่อลดความเสี่ยงด้านภัยพิบัติ
- ๗) พัฒนาระบบการบริหารจัดการและกลไกแก้ไขปัญหาความขัดแย้งด้านทรัพยากรธรรมชาติและสิ่งแวดล้อม
- ๘) การพัฒนาความร่วมมือด้านสิ่งแวดล้อมระหว่างประเทศ

ยุทธศาสตร์ที่ ๕ การเสริมสร้างความมั่นคงแห่งชาติเพื่อการพัฒนาประเทศสู่ความมั่นคงและยั่งยืน

แนวทางการพัฒนา

- ๑) การรักษาความมั่นคงภายในเพื่อให้เกิดความสงบในสังคมและธำรงไว้ซึ่งสถาบันหลักของชาติ
- ๒) การพัฒนาเสริมสร้างศักยภาพการป้องกันประเทศ เพื่อเตรียมความพร้อมในการรับมือภัยคุกคามทั้งการทหารและภัยคุกคามอื่นๆ

๓) การส่งเสริมความร่วมมือกับต่างประเทศด้านความมั่นคง เพื่อบูรณาการความร่วมมือกับมิตรประเทศเพื่อผลประโยชน์ทางเศรษฐกิจ สังคม และการป้องกันภัยคุกคามข้ามชาติ

- ๔) การรักษาความมั่นคงและผลประโยชน์ของชาติทางทะเลเพื่อคงไว้ซึ่งอำนาจอธิปไตยและสิทธิอธิปไตย

ในเขตทางทะเล

- ๕) การบริหารจัดการความมั่นคงเพื่อการพัฒนา เพื่อให้เกิดความสอดคล้องกันระหว่างแผนงานที่เกี่ยวข้องกับความมั่นคงกับแผนงานการพัฒนาอื่นๆ ภายใต้การมีส่วนร่วมของภาคประชาคม

ยุทธศาสตร์ที่ ๖ การบริหารจัดการในภาครัฐ การป้องกันการทุจริตประพฤติมิชอบและธรรมาภิบาลในสังคมไทย

แนวทางการพัฒนา

- ๑) ปรับปรุงโครงสร้างหน่วยงาน บทบาท ภารกิจ และคุณภาพบุคลากรภาครัฐ
- ๒) ปรับปรุงกระบวนการงบประมาณและสร้างกลไกในการติดตามตรวจสอบการเงินการคลังภาครัฐ
- ๓) เพิ่มประสิทธิภาพและยกระดับการให้บริการสาธารณะให้ได้มาตรฐานสากล
- ๔) เพิ่มประสิทธิภาพการบริหารจัดการให้แก่องค์กรปกครองส่วนท้องถิ่น
- ๕) ป้องกันและปราบปรามการทุจริตและประพฤติมิชอบ
- ๖) ปฏิรูประบบกฎหมายและกระบวนการยุติธรรมให้มีความทันสมัย เป็นธรรม และสอดคล้องกับข้อบังคับสากล

หรือข้อตกลงระหว่างประเทศ

ยุทธศาสตร์ที่ ๗ การพัฒนาโครงสร้างพื้นฐานและระบบโลจิสติกส์

แนวทางการพัฒนา

- ๑) การพัฒนาโครงสร้างพื้นฐานด้านขนส่ง
- ๒) การสนับสนุนการพัฒนาระบบขนส่ง
- ๓) พัฒนาระบบโลจิสติกส์
- ๔) การพัฒนาด้านพลังงาน
- ๕) การพัฒนาเศรษฐกิจดิจิทัล
- ๖) การพัฒนาระบบน้ำประปา

ยุทธศาสตร์ที่ ๘ การพัฒนาวิทยาศาสตร์ เทคโนโลยี วิจัยและนวัตกรรม

แนวทางการพัฒนา

- ๑) เร่งส่งเสริมการลงทุนวิจัยและพัฒนาและผลักดันสู่การใช้ประโยชน์ในเชิงพาณิชย์และเชิงสังคม
- ๒) พัฒนาผู้ประกอบการให้เป็นผู้ประกอบการทางเทคโนโลยี
- ๓) พัฒนาสถานะแวดล้อมของการพัฒนาวิทยาศาสตร์ เทคโนโลยี วิจัยและนวัตกรรม

ยุทธศาสตร์ที่ ๙ การพัฒนาภาค เมือง และพื้นที่เศรษฐกิจ

แนวทางการพัฒนา

- ๑) การพัฒนาภาคเพื่อสร้างโอกาสทางเศรษฐกิจให้กระจายตัวอย่างทั่วถึง

- ๒) การพัฒนาเมือง
- ๓) การพัฒนาพื้นที่เศรษฐกิจ

ยุทธศาสตร์ที่ ๑๐ ความร่วมมือระหว่างประเทศเพื่อการพัฒนา

แนวทางการพัฒนา

- ๑) ขยายความร่วมมือทางการค้าและการลงทุนกับมิตรประเทศและแสวงหาตลาดใหม่สำหรับสินค้าและบริการของไทย
- ๒) พัฒนาคือความเชื่อมโยงด้านการคมนาคมขนส่ง โลจิสติกส์และโทรคมนาคมในกรอบความร่วมมือ อนุภูมิภาคภายใต้แผนงาน GMS, ACMECS, IMT-GT, BIMSTEC และ JDS และภูมิภาคอาเซียนเพื่ออำนวยความสะดวกต้นทุนด้านโลจิสติกส์
- ๓) พัฒนาและส่งเสริมให้ไทยเป็นฐานของการประกอบธุรกิจ การบริการและการลงทุนที่โดดเด่นในภูมิภาค
- ๔) ส่งเสริมการลงทุนไทยในต่างประเทศ (Outward investment) ของผู้ประกอบการไทย
- ๕) เปิดประตูการค้าและพัฒนาความร่วมมือกับประเทศเพื่อนบ้านในลักษณะหุ้นส่วนทางยุทธศาสตร์ทั้งในระดับอนุภูมิภาคและภูมิภาคที่มีความเสมอภาคกัน
- ๖) สร้างความเป็นหุ้นส่วนการพัฒนาประเทศในอนุภูมิภาค ภูมิภาคและนานาชาติ
- ๗) เข้าร่วมเป็นภาคีความร่วมมือระหว่างประเทศโดยมีบทบาทที่สร้างสรรค์
- ๘) ส่งเสริมความร่วมมือกับภูมิภาคและนานาชาติในการสร้างความมั่นคง
- ๙) บูรณาการภารกิจด้านความร่วมมือระหว่างประเทศและด้านการต่างประเทศ
- ๑๐) ส่งเสริมให้เกิดการปรับตัวภายในประเทศที่สำคัญ

๑.๓ แผนพัฒนาภาค/แผนพัฒนากลุ่มจังหวัด/แผนพัฒนาจังหวัด

๑.๓.๑ แผนพัฒนาภาคเหนือ

ภาคเหนือมีทุนทางสังคมและวัฒนธรรมประเพณีที่มีอัตลักษณ์ที่โดดเด่น ที่มีการฟื้นฟู สืบสานและสร้างสรรค์พัฒนาสู่การผลิตสินค้าและบริการโดยเฉพาะเป็นแหล่งท่องเที่ยวที่มีบริการสุขภาพและผลิตภัณฑ์หัตถกรรมที่มีชื่อเสียงระดับสากล พื้นที่เกษตรของภาคเหนือมีขนาดเล็กเหมาะสมต่อการปรับระบบการผลิตเพื่อสร้างคุณค่าตามแนวทางเกษตรอินทรีย์ นอกจากนี้ทำเลที่ตั้งของภาคเหนือมีศักยภาพในการขยายการค้า การลงทุนและบริการเชื่อมโยงเศรษฐกิจกับประเทศเพื่อนบ้านในกลุ่มอนุภูมิภาคกลุ่มน้ำโขง และสามารถขยายไปสู่จีนตอนใต้และกลุ่มประเทศเอเชียใต้ตามแนวระเบียงเศรษฐกิจเหนือ – ใต้ และตะวันออก – ตะวันตก รวมถึงเป็นพื้นที่ป่าต้นน้ำที่สำคัญของประเทศ ดังนั้น การพัฒนาภาคเหนือสู่ความ “มั่นคง มั่งคั่ง ยั่งยืน” จำเป็นจะต้องนำศักยภาพทางภูมิสังคมประกอบกับปัจจัยสนับสนุนด้านโครงสร้างพื้นฐานและองค์ความรู้ของสถาบันการศึกษาและองค์กรในพื้นที่ มาใช้ในการต่อยอดการผลิตและบริการที่มีศักยภาพและโอกาสเพื่อสร้างมูลค่าสูงตามแนวทางเศรษฐกิจสร้างสรรค์ รวมทั้งการใช้ประโยชน์จากการเชื่อมโยงกับประเทศเพื่อนบ้านในการเสริมสร้างขีดความสามารถของธุรกิจท้องถิ่นเพื่อขยายฐานเศรษฐกิจของภาค ภาคเหนือจึงมีเป้าหมายที่จะ “พัฒนาเป็นฐานเศรษฐกิจสร้างสรรค์มูลค่าสูง เชื่อมโยงเศรษฐกิจกับประเทศในกลุ่มอนุภูมิภาคกลุ่มแม่น้ำโขง”

๑.๓.๑.๑ วิสัยทัศน์

- ๑) เพื่อยกระดับการผลิตและสร้างมูลค่าเพิ่มแก่สินค้าและบริการ โดยใช้ความรู้เทคโนโลยี นวัตกรรม และภูมิปัญญาท้องถิ่นที่มีอัตลักษณ์
 - ๒) เพื่อเชื่อมโยงห่วงโซ่มูลค่าของระบบเศรษฐกิจภาคเข้ากับระบบเศรษฐกิจของประเทศและภูมิภาคเอเชียตะวันออกเฉียงใต้
 - ๓) เพื่อดูแลช่วยเหลือคนจน และผู้สูงอายุให้มีคุณภาพชีวิตที่ดี พึ่งพาตนเอง พึ่งพาครอบครัวและพึ่งพากันในชุมชนได้
 - ๔) เพื่อแก้ไขปัญหาด้านทรัพยากรธรรมชาติและสิ่งแวดล้อม ได้แก่ การบริหารจัดการน้ำ ป่าต้นน้ำ และปัญหาหมอกควัน
- #### ๑.๓.๑.๒ เป้าหมายและตัวชี้วัด
- ๑) รายได้การท่องเที่ยวเพิ่มขึ้น
 - ๒) มูลค่าการค้าชายแดนเพิ่มขึ้น

๓) อัตราการเจริญเติบโตทางเศรษฐกิจไม่ต่ำกว่าระดับประเทศ

๔) สัดส่วนคนจนลดลง

๕) สัดส่วนผู้สูงอายุที่เข้าถึงระบบสวัสดิการเพิ่มขึ้น

๖) พื้นที่ป่าต้นน้ำเพิ่มขึ้น

๗) จำนวนวันที่มีค่าฝุ่นละอองขนาดเล็กเกินมาตรฐานลดลง

๑.๓.๑.๒ ยุทธศาสตร์การพัฒนา

๑. ยุทธศาสตร์ที่ ๑ พัฒนาการท่องเที่ยวและธุรกิจบริการต่อเนื่องให้มีคุณภาพ สามารถสร้างมูลค่าเพิ่มอย่างยั่งยืน และกระจายประโยชน์อย่างทั่วถึง รวมทั้งต่อยอดการผลิตสินค้าและบริการที่มีศักยภาพสูงด้วยภูมิปัญญาและนวัตกรรม

แนวทางการพัฒนา

๑) พัฒนากลุ่มท่องเที่ยวที่มีศักยภาพตามแนวทางการท่องเที่ยวเชิงสร้างสรรค์

๒) พัฒนาต่อยอดอุตสาหกรรมและบริการเป้าหมายที่มีศักยภาพสูง ได้แก่ กลุ่มอาหารและสินค้าเพื่อสุขภาพ กลุ่มบริการทางการแพทย์และสุขภาพ และกลุ่มผลิตภัณฑ์เชิงสร้างสรรค์โดยให้จังหวัดเชียงใหม่เป็นศูนย์กลางและขยายสู่พื้นที่เครือข่ายที่มีศักยภาพ

๒. ยุทธศาสตร์ที่ ๒ ใช้โอกาสจากเขตเศรษฐกิจพิเศษ และการเชื่อมโยงกับอนุภูมิภาค GMS BIMSTEC และ AEC เพื่อขยายฐานเศรษฐกิจของภาค

แนวทางการพัฒนา

๑) เสริมสร้างศักยภาพของโครงสร้างพื้นฐานและวางผังเมืองทั้งเมืองหลักและเมืองชายแดนให้สอดคล้องและสมดุลระหว่างการอนุรักษ์กับการขยายตัวทางเศรษฐกิจ พัฒนาโครงข่ายเส้นทางและระบบขนส่งย่อยที่เชื่อมต่อกับระบบหลักของประเทศและอนุภูมิภาคตามแนวระเบียงเศรษฐกิจเหนือ – ใต้ และแนวตะวันออก – ตะวันตก ซึ่งจะรองรับการเป็นพื้นที่เศรษฐกิจสำคัญเชื่อมโยงอนุภูมิภาค GMS BIMSTEC และ AEC

๒) พัฒนาเมืองสำคัญ ได้แก่ เชียงใหม่ และพิษณุโลก ให้เป็นเมืองศูนย์กลางการค้า บริการ ธุรกิจ บริการสุขภาพ บริการการศึกษา ธุรกิจดิจิทัล โดย พัฒนาระบบขนส่งสาธารณะและการขนส่งสาธารณะและการขนส่งหลายรูปแบบเพื่อแก้ไขปัญหาการจราจรในเขตเมือง และเชื่อมโยงระหว่างเมืองและพื้นที่โดยรอบ โดยเฉพาะเร่งรัดการดำเนินงานตามผลการศึกษาศึกษาเกี่ยวกับระบบขนส่งสาธารณะของ สนข. โดยพิจารณาให้เหมาะสมกับรูปแบบของเมือง พัฒนาเครือข่ายเทคโนโลยีสารสนเทศและการสื่อสารที่มีประสิทธิภาพเพื่อการพัฒนาเมืองอย่างยั่งยืนและพัฒนาเมืองสถานีขนส่งระบบราง ที่นครสวรรค์ แพร่ (อำเภอเด่นชัย) เชียงราย (อำเภอเชียงของ) โดยพัฒนาพื้นที่รอบสถานีโดยใช้แนวทางการจัดรูปที่ดิน การวางผังเมือง และส่งเสริมกิจกรรมเศรษฐกิจที่เหมาะสมกับพื้นที่

๓) พัฒนาผู้ประกอบการและบุคลากรให้มีความรู้ มีทักษะฝีมือ เข้าถึงข้อมูล กฎระเบียบการค้าในธุรกิจในระดับภูมิภาคและสากล รวมถึงเงื่อนไขทางด้านสิ่งแวดล้อมและมนุษยธรรมที่ถูกนำมาเป็นข้อกีดกันทางการค้า รวมทั้งสนับสนุนให้องค์กรภาคธุรกิจเอกชนที่มีความเข้มแข็งร่วมพัฒนาเครือข่ายกับธุรกิจท้องถิ่นที่มีศักยภาพ เพื่อยกระดับขีดความสามารถให้เข้าสู่ Supply Chain ของธุรกิจใหญ่ได้

๔) พัฒนาสินค้าที่มีศักยภาพสามารถแข่งขันได้ รวมทั้งสินค้าที่ตอบสนองตลาดในกลุ่มประเทศเพื่อนบ้านและ AEC โดยให้ความสำคัญกับการใช้ประโยชน์ความได้เปรียบเชิงเปรียบเทียบอย่างการเกี่ยวคู่กัน บนความร่วมมือระหว่างภาครัฐและเอกชนทั้งไทยและเพื่อนบ้าน ซึ่งจะสอดคล้องกับการเป็นเขตพัฒนาเศรษฐกิจพิเศษของพื้นที่อำเภอแม่สอด จังหวัดตาก และจังหวัดเชียงราย

๓. ยุทธศาสตร์ที่ ๓ ยกฐานะเป็นฐานการผลิตเกษตรอินทรีย์และเกษตรปลอดภัยเชื่อมโยงสู่อุตสาหกรรมเกษตรแปรรูปที่สร้างมูลค่าเพิ่มสูง

แนวทางการพัฒนา

๑) พัฒนาระบบการผลิตสินค้าเกษตรอินทรีย์ในพื้นที่ภาคเหนือตอนบน และเกษตรปลอดภัยในพื้นที่ภาคเหนือตอนล่าง โดยสนับสนุนการทำเกษตรยั่งยืนอย่างครบวงจร เกษตรปลอดภัย เกษตรอินทรีย์ สนับสนุนการรวมกลุ่มและสร้างเครือข่ายเกษตรกรเพื่อพัฒนาทั้งด้านการผลิตและการตลาดอย่างมีประสิทธิภาพ ให้ความรู้กับเกษตรกรในการใช้สารอินทรีย์แทนสารเคมี ฝักระวังผลกระทบจากการใช้สารเคมีที่มีต่อดินและน้ำ ส่งเสริมช่องทางการกระจายผลผลิตและการตรวจสอบย้อนหลังอย่างเป็นระบบเพื่อสร้างความมั่นใจให้ผู้บริโภค

๒) สนับสนุนการเชื่อมโยงผลผลิตเกษตรกรสู่อุตสาหกรรมเกษตรแปรรูปที่มีศักยภาพ

๓) สนับสนุนการผลิตพลังงานทดแทนและผลิตภัณฑ์ชีวภาพในจังหวัดนครสวรรค์ กำแพงเพชร โดยสนับสนุนการนำผลผลิตและวัสดุเหลือใช้ทางการเกษตรจากพืชและสัตว์ พัฒนาเป็นพลังงานทดแทน สนับสนุนการพัฒนาและเผยแพร่องค์ความรู้ในการนำพืช/วัสดุชีวภาพ มาใช้ประโยชน์ตลอดห่วงโซ่คุณค่า อาทิ ใช้ประโยชน์ในการเป็นอาหารสัตว์ แปรรูปเพื่อเป็นสินค้า นำกากมาใช้ในการผลิตพลังงานชีวมวลเป็นการเพิ่มมูลค่าผลผลิตการเกษตรที่ได้ประโยชน์สูงสุดและช่วยลดปัญหาสิ่งแวดล้อม

๔) สนับสนุนการวิจัยและพัฒนาทางการเกษตรทั้งระบบ ส่งเสริมการใช้ปัจจัยการผลิตและเทคโนโลยีที่เหมาะสมกับสภาพพื้นที่ รวมทั้งเสริมสร้างความรู้ การให้ข้อมูลเพื่อการตัดสินใจการผลิตแก่เกษตรกร เช่น การขนุนึ่งพื้นที่ปลูกพืช การเกษตรแปลงใหญ่ซึ่งเป็นการบริหารจัดการที่ดินให้เกิดประโยชน์สอดคล้องกับศักยภาพและให้ผลตอบแทนที่เหมาะสม เพื่อเพิ่มประสิทธิภาพและลดต้นทุนการผลิต

๕) พัฒนาแหล่งน้ำเพื่อการเกษตรอย่างเป็นระบบเครือข่ายที่เชื่อมโยง เพื่อใช้ประโยชน์อย่างเหมาะสมและเต็มประสิทธิภาพ รวมถึงการพัฒนาแหล่งเก็บกักน้ำนอกเขตพื้นที่ชลประทานเพื่อเพิ่มประสิทธิภาพการกักเก็บน้ำไว้ใช้ในพื้นที่เกษตรกรรม แก้ไขปัญหาการขาดแคลนน้ำของเกษตรกรในพื้นที่นอกเขตชลประทาน

๔. ยุทธศาสตร์ที่ ๔ พัฒนาคุณภาพชีวิตและแก้ไขปัญหาความยากจน พัฒนาระบบดูแลผู้สูงอายุอย่างมีส่วนร่วมของครอบครัวและชุมชน ยกกระดับทักษะฝีมือแรงงานภาคบริการ

แนวทางการพัฒนา

๑) ส่งเสริมการสร้างรายได้และการมีงานทำของผู้สูงอายุและคนยากจน โดยดำเนินการในรูปของกลุ่มอาชีพและกลุ่มวิสาหกิจชุมชน เพื่อให้มีรายได้และได้พัฒนาศักยภาพของตนเองอย่างต่อเนื่อง สามารถพึ่งพตนเองได้และมีคุณภาพชีวิตดีขึ้น

๒) พัฒนาระบบการดูแลผู้สูงอายุระยะยาวสำหรับผู้สูงอายุที่มีภาวะพึ่งพิง โดยการมีส่วนร่วมของชุมชน เพื่อรองรับการเพิ่มขึ้นของผู้สูงอายุที่ไม่สามารถดูแลตนเองได้ รวมทั้งแก้ปัญหการขาดแคลนผู้ดูแลผู้สูงอายุ ตลอดจนสนับสนุนองค์กรปกครองส่วนท้องถิ่นในการจัดบริการด้านสวัสดิการให้กับผู้สูงอายุและผู้ด้อยโอกาสในชุมชน

๓) พัฒนาแรงงานให้มีความรู้และทักษะในการประกอบอาชีพตรงตามความต้องการของตลาดแรงงาน ควบคู่ไปกับการยกระดับทักษะฝีมือให้สูงขึ้น สอดคล้องกับโครงสร้างการผลิตและบริการบนฐานความรู้และเศรษฐกิจสร้างสรรค์

๔) สร้างความเข้มแข็งให้กับสถาบันครอบครัวและชุมชน เพื่อให้ชุมชนเข้ามามีบทบาทในการจัดสวัสดิการชุมชนได้อย่างยั่งยืน และเป็นโครงข่ายการคุ้มครองทางสังคมให้กับผู้สูงอายุและผู้ด้อยโอกาสในชุมชน

๕. ยุทธศาสตร์ที่ ๕ อนุรักษ์และฟื้นฟูป่าต้นน้ำให้คงความสมบูรณ์ จัดระบบบริหารจัดการน้ำอย่างเหมาะสมและเชื่อมโยงพื้นที่เกษตรให้ทั่วถึง ป้องกันและแก้ไขปัญหาหมอกควันอย่างยั่งยืน

แนวทางการพัฒนา

๑) ฟื้นฟูและอนุรักษ์ป่าไม้ในพื้นที่ป่าต้นน้ำในพื้นที่ ๘ จังหวัดภาคเหนือตอนบนโดยเฉพาะจังหวัดน่าน โดยให้ความสำคัญกับการฟื้นฟูป่าต้นน้ำที่เสื่อมโทรมให้มีความอุดมสมบูรณ์เพื่อให้เป็นแหล่งดูดซับน้ำฝนและเพิ่มปริมาณน้ำต้นทุนในแต่ละลุ่มน้ำ ควบคู่ไปกับการป้องกันแก้ไขปัญหาการบุกรุกทำลายพื้นที่ป่า ตลอดจนส่งเสริมการปลูกป่าเพื่อเพิ่มพื้นที่ป่าต้นน้ำ

๒) พัฒนาการบริหารจัดการน้ำอย่างเป็นระบบในลุ่มน้ำหลักของภาค ได้แก่ ลุ่มน้ำปิง วัง ยมและน่าน และพัฒนาแหล่งกักเก็บน้ำธรรมชาติขนาดใหญ่ที่สำคัญ ได้แก่ บึงบอระเพ็ด จังหวัดนครสวรรค์ บึงสีไฟ จังหวัดพิจิตร และกว๊านพะเยา จังหวัดพะเยา เพื่อรักษาคุณภาพน้ำและเพิ่มประสิทธิภาพการกักเก็บน้ำของแหล่งน้ำต้นน้ำ

๓) แก้ไขปัญหาหมอกควันในพื้นที่ภาคเหนือตอนบนและจังหวัดตาก โดยส่งเสริมการปรับเปลี่ยนการทำเกษตรจากการปลูกพืชเชิงเดี่ยวไปสู่การปลูกพืชในระบบวนเกษตร สนับสนุนการวิจัยและพัฒนาเทคโนโลยีและระบบจัดการพื้นที่เกษตรที่เหมาะสม การส่งเสริมให้เกษตรกรใช้วัสดุทางการเกษตรไปใช้ประโยชน์เพื่อลดการเผาวัสดุทางการเกษตร และส่งเสริมกระบวนการมีส่วนร่วมของภาครัฐ ภาคเอกชน ประชาชน และองค์กรปกครองส่วนท้องถิ่นในการป้องกันแก้ไขปัญหาหมอกควัน

๑.๓.๒ แผนพัฒนาภูมิภาคจังหวัดภาคเหนือตอนบน ๒ (เชียงใหม่ พะเยา แพร่ น่าน)

วิสัยทัศน์ (Vision) “ประตูการค้าสากล โดดเด่นวัฒนธรรมล้านนา สินค้าเกษตรปลอดภัย ประชาชนร่วมใจอนุรักษ์ทรัพยากรธรรมชาติ”

พันธกิจ (Mission)

๑. ส่งเสริมพัฒนาเศรษฐกิจ การค้าการลงทุน การท่องเที่ยวและโลจิสติกส์เชื่อมโยงสู่สากลให้มีการขยายตัวเพิ่มขึ้น

๒. ส่งเสริมพัฒนาการและสร้างความเข้มแข็งให้ภาคเกษตร อุตสาหกรรมเพื่อเพิ่มมูลค่า

๓. พัฒนาและส่งเสริมการท่องเที่ยวเชิงอนุรักษ์วัฒนธรรม อารยธรรมแห่งล้านนาตะวันออก ดำรงไว้ซึ่งศิลปวัฒนธรรมและวิถีชีวิตที่เป็นเอกลักษณ์และเป็นอัตลักษณ์และสุขภาพ

๔. อนุรักษ์ พัฒนา และส่งเสริมการบริหารจัดการทรัพยากรธรรมชาติและสิ่งแวดล้อมให้มีความสมบูรณ์ ดำรงฐานทรัพยากรธรรมชาติและการจัดการสิ่งแวดล้อมที่ดี

ยุทธศาสตร์การพัฒนากลุ่มจังหวัด

ยุทธศาสตร์ที่ ๑ พัฒนาสภาพแวดล้อมในการพัฒนาการค้า การลงทุนและโลจิสติกส์เชื่อมโยงกับ

ต่างประเทศ

แนวทางการพัฒนา

๑. เพิ่มขีดความสามารถในการแข่งขันโดยการกระตุ้นการลงทุนภายในจังหวัด วิจัย พัฒนาและจัดกิจกรรมส่งเสริมการค้าการลงทุนกับกลุ่มจังหวัดอื่นภายในประเทศและเพื่อนบ้าน

๒. ส่งเสริมการค้า การลงทุน โดยพัฒนาและส่งเสริมผู้ประกอบการและพัฒนาธุรกิจ SMEs

๓. พัฒนาระบบโลจิสติกส์ รองรับบริการเชื่อมโยง NSEC ตามกรอบความร่วมมือ GMS โดยจัดตั้งศูนย์บริหารจัดการ Logistics และ Supply Chain ผลักดันด้านโครงสร้างพื้นฐาน พัฒนาระบบฐานข้อมูลวิจัย พัฒนา ผลิตภัณฑ์ด้าน Logistics ทุกระดับ และจัดการความร่วมมือระหว่างหน่วยงาน

ยุทธศาสตร์ที่ ๒ การสร้างความเข้มแข็งและเพิ่มประสิทธิภาพการผลิตภาคเกษตรและอุตสาหกรรม การเกษตรเพื่อเพิ่มมูลค่าสินค้าเกษตรปลอดภัยที่มีศักยภาพ

แนวทางการพัฒนา

๑. เพิ่มผลิตภาพและคุณภาพการผลิตสินค้าเกษตรและอุตสาหกรรมเกษตร โดยเน้นความเป็นเอกลักษณ์ เฉพาะสิ่งที่มีศักยภาพทางการตลาด ลดต้นทุนการผลิตโดยใช้หลักการผลิตปริมาณมาก ปรับปรุงคุณภาพการผลิตเพื่อเพิ่มมูลค่า พัฒนากลุ่มธุรกิจและผู้ประกอบการอุตสาหกรรมเกษตร

๒. ส่งเสริมและสนับสนุนการวิจัยและพัฒนาเทคโนโลยี การสร้างนวัตกรรมและมูลค่าเพิ่มให้กับผลิตภัณฑ์ และอุตสาหกรรมแปรรูปเกษตร

๓. สร้างความเข้มแข็งต่อเกษตรกร องค์กรเกษตรและผู้ประกอบการอุตสาหกรรม โดยการสนับสนุน กระบวนการมีส่วนร่วมของชุมชน เครือข่ายการเรียนรู้ด้านเทคโนโลยีเกษตรในพื้นที่และสร้างความเข้มแข็งของกลุ่มธุรกิจและผู้ประกอบการตามแนวทางปรัชญาเศรษฐกิจพอเพียง

๔. ส่งเสริมการบริหารจัดการการตลาดสินค้าเกษตร โดยการเพิ่มขีดความสามารถในการแข่งขันทางการตลาดแก่กลุ่มผู้ผลิตสินค้าเกษตร รวมทั้งสร้างช่องทางการจัดจำหน่ายเฉพาะกลุ่ม (Niche Product)

ยุทธศาสตร์ที่ ๓ พัฒนาและสนับสนุนการยกระดับการท่องเที่ยวเชิงนิเวศ ด้านศาสนาศิลปวัฒนธรรม และสุขภาพ เพื่อเป็นการสร้างรายได้สู่ชุมชนอย่างยั่งยืน

แนวทางการพัฒนา

๑. พัฒนาและส่งเสริมการท่องเที่ยวเชิงนิเวศน์ ประวัติศาสตร์ วัฒนธรรมและเชิงสุขภาพ โดยปรับปรุง แหล่งท่องเที่ยวเดิม พัฒนาแหล่งท่องเที่ยวใหม่ วิจัยและพัฒนาเชื่อมโยงแหล่งท่องเที่ยวต่อเนื่องจังหวัดในกลุ่ม และส่งเสริมความร่วมมือในลักษณะเครือข่ายการท่องเที่ยวกับประเทศในกลุ่ม GMS

๒. พัฒนามาตรฐานการบริการและบุคลากรการท่องเที่ยว โดยให้ชุมชนมีส่วนร่วม ตลอดจนพัฒนาการ ประชาสัมพันธ์และการตลาดการท่องเที่ยว

๓. ส่งเสริมความพร้อมและพัฒนาศักยภาพแก่ประชาชนทุกวัย และชุมชนรวมทั้งพัฒนาบุคลากรและโอกาสทางการศึกษา เพื่อเตรียมความพร้อมในการปรับตัวสู่การท่องเที่ยว หลังจากเข้าสู่ AEC

ยุทธศาสตร์ที่ ๔ ดำรงฐานทรัพยากรธรรมชาติที่อุดมสมบูรณ์ การบริหารจัดการสิ่งแวดล้อมและพลังงานโดยการมีส่วนร่วมของชุมชนสู่การเป็นกลุ่มจังหวัดสีเขียว

แนวทางการพัฒนา

๑. พัฒนาคุณค่าความหลากหลายทางชีวภาพ และภูมิปัญญาท้องถิ่น โดยการจัดทำฐานข้อมูลความหลากหลายทางชีวภาพระดับท้องถิ่น เพื่อประโยชน์ในการศึกษาเรียนรู้และพัฒนานวัตกรรมทรัพยากรชีวภาพ

๒. รักษาฐานทรัพยากรธรรมชาติและความสมดุลของระบบนิเวศน์ โดยการแก้ปัญหาการบุกรุกทำลายทรัพยากรธรรมชาติ การปลูกป่า ปลูกหญ้าแฝก เพื่อฟื้นฟูป่าต้นน้ำและป่าชุมชน การจัดทำ Food Bank การจัดทำฝายต้นน้ำแบบผสมผสานและฝายกึ่งถาวร การป้องกันไฟป่ารวมทั้งการส่งเสริมอาชีพในชุมชนในพื้นที่ป่าตามแนวทางเศรษฐกิจพอเพียง เพื่อลดรายจ่าย เพิ่มรายได้ ขยายโอกาส และความเป็นอยู่ที่ดียิ่งขึ้น

๓. พัฒนาระบบการบริหารจัดการเพื่ออนุรักษ์และฟื้นฟูป่าทรัพยากรธรรมชาติโดยใช้เทคโนโลยี GIS ในการจัดทำฐานข้อมูลและนำไปใช้

๔. สร้างภาคีในการปรับตัวและรับมือจากสภาวะการเปลี่ยนแปลงสภาพภูมิอากาศและส่งเสริมชุมชนในการจัดการทรัพยากรธรรมชาติและสิ่งแวดล้อม โดยการปลูกจิตสำนึกและสร้างเครือข่ายการมีส่วนร่วมทุกระดับตลอดจนการสร้างความรู้ ความเข้าใจและบูรณาการหน่วยงานที่เกี่ยวข้องในการบริหารจัดการภัยธรรมชาติและสาธารณภัยเพื่อลดความสูญเสียให้น้อยลง

๑.๓.๓ แผนพัฒนาจังหวัดแพร่ ฉบับทบทวน (พ.ศ. ๒๕๖๑ - ๒๕๖๕)

คำขวัญของจังหวัดแพร่ “หม้อห้อมไม้สัก ถิ่นรักพระลอ ช่อแฮศรีเมือง ลือเลื่องแพะเมืองผี

คนแพร่นี้ใจงาม”

๑) เป้าหมายการพัฒนา

“เมืองเศรษฐกิจมั่นคง ชุมชนเข้มแข็ง ประชาชนมีคุณภาพชีวิตที่ดีและมีทรัพยากรธรรมชาติที่สมบูรณ์” จังหวัดแพร่จะมุ่งเน้นการพัฒนาเศรษฐกิจตามนโยบายของรัฐบาลและความต้องการของพื้นที่ (Area Based) ให้มีความมั่นคง รวมทั้งการรักษาความมั่นคงและความสงบเรียบร้อยภายใน โดยการป้องกันเชิงสังคมเพื่อให้ชุมชน/ประชาชนมีความเข้มแข็ง อยู่ดีกินดี และการป้องกัน ปรามปราม เพื่อรักษา อนุรักษ์ และฟื้นฟูป่าทรัพยากรธรรมชาติและสิ่งแวดล้อมให้ฟื้นคืนและสมบูรณ์อย่างยั่งยืน

๒) พันธกิจ

๑. ส่งเสริมและพัฒนาแหล่งน้ำสมบูรณ์ เกษตรปลอดภัย เศรษฐกิจชุมชนดี มีการคมนาคมที่สะดวกและสร้างมูลค่า

๒. ส่งเสริมและพัฒนาการท่องเที่ยวอย่างยั่งยืน

๓. ส่งเสริมและพัฒนาคุณภาพชีวิตของประชาชนให้ดีขึ้น

๔. ส่งเสริมความมั่นคงภายใน อนุรักษ์และฟื้นฟูป่าทรัพยากรธรรมชาติและสิ่งแวดล้อม

๓) เป้าประสงค์

๑. ประชาชนมีคุณภาพชีวิตที่ดีภายใต้หลักปรัชญาเศรษฐกิจพอเพียง

๒. เศรษฐกิจมีความมั่นคง สร้างมูลค่าและรายได้แก่ประชาชนมากขึ้น

๓. สังคม ชุมชนมีความเข้มแข็งและปลอดภัย

๔. ทรัพยากรธรรมชาติและสิ่งแวดล้อมได้รับการอนุรักษ์ รักษาและฟื้นฟู

ประเด็นยุทธศาสตร์การพัฒนาจังหวัดแพร่

๑. ยุทธศาสตร์การพัฒนาเศรษฐกิจและโครงสร้างพื้นฐานเพื่อสร้างมูลค่าเพิ่ม

แนวทางการพัฒนา

๑. พัฒนาโครงสร้างพื้นฐานและระบบ Logistics

๒. ขับเคลื่อนและขยายผลโครงการอันเนื่องมาจากพระราชดำริ

๓. ส่งเสริมและพัฒนาสินค้าเกษตรปลอดภัย/อินทรีย์และสร้างมูลค่าเพิ่ม

๔. ส่งเสริมและสร้างมูลค่าเพิ่มให้แก่ผลิตภัณฑ์ชุมชน

๒. ยุทธศาสตร์การพัฒนาการท่องเที่ยวให้มีคุณภาพและยั่งยืน

แนวทางการพัฒนา

๑. พัฒนาปรับปรุงแหล่งท่องเที่ยว รวมถึงโครงสร้างพื้นฐานสิ่งอำนวยความสะดวกเพื่อยกระดับ

ด้านการท่องเที่ยว

๒. ส่งเสริมและพัฒนาศักยภาพบุคลากรด้านการท่องเที่ยวให้มีประสิทธิภาพ

๓. ส่งเสริมการตลาดและประชาสัมพันธ์

๔. พัฒนาระบบบริหารจัดการด้านการท่องเที่ยวและบูรณาการความร่วมมือระหว่างเครือข่าย

๓. ยุทธศาสตร์การพัฒนาการยกระดับการพัฒนาคุณภาพชีวิตของประชาชนภายใต้หลักปรัชญา

เศรษฐกิจพอเพียง

แนวทางการพัฒนา

๑. พัฒนาคุณภาพการศึกษาและการเรียนรู้ตลอดชีวิตของคนทุกช่วงวัย

๒. เสริมสร้างสุขภาวะที่ดี

๓. พัฒนา ส่งเสริมและคุ้มครองด้านการประกอบอาชีพ

๔. เพิ่มศักยภาพคนทุกช่วงวัยเพื่อรองรับการเป็นสังคมผู้สูงอายุที่มีคุณภาพ

๕. สร้างโอกาสการเข้าถึงสวัสดิการสังคมของประชาชนผู้มีรายได้น้อยและผู้ด้อยโอกาส

๖. พัฒนาสถาบันทางสังคมให้มีความเข้มแข็ง

๔. ยุทธศาสตร์การพัฒนาการเสริมสร้างความมั่นคงภายในการรักษาความสงบเรียบร้อยและลดความ

เหลื่อมล้ำในสังคม

แนวทางการพัฒนา

๑. พัฒนาประสิทธิภาพการควบคุมปัญหาอาชญากรรมภายในจังหวัด

๒. เพิ่มขีดความสามารถในการป้องกันปราบปราม บำบัด และแก้ไขปัญหายาเสพติดในจังหวัด

๓. ส่งเสริมการน้อมนำหลักปรัชญาของเศรษฐกิจพอเพียงมาประยุกต์ใช้ในการดำเนินชีวิต

๔. พัฒนาศักยภาพในการป้องกันและแก้ไขปัญหายาเสพติด

๕. สนับสนุนการมีส่วนร่วมของทุกภาคส่วนในการรักษาความสงบเรียบร้อยภายในพื้นที่

๖. พัฒนาระบบการยุติธรรมในระดับพื้นที่

๗. ส่งเสริมและฟื้นฟูวิถีชีวิตประชาธิปไตย

๕. ยุทธศาสตร์การอนุรักษ์และฟื้นฟูทรัพยากรธรรมชาติและสิ่งแวดล้อม และป้องกันปัญหาภัยพิบัติ

ทางธรรมชาติ

แนวทางการพัฒนา

๑. การอนุรักษ์ ฟื้นฟูและป้องกันทรัพยากร

๒. การบริหารจัดการด้านมลพิษและสิ่งแวดล้อม

๓. การพัฒนาประสิทธิภาพการป้องกันและบรรเทาภัยพิบัติทางธรรมชาติ

๑.๓.๔ ยุทธศาสตร์องค์การบริหารส่วนจังหวัดแพร่

วิสัยทัศน์ “เมืองแห่งการเรียนรู้ คุณภาพชีวิตที่ดี มีความรักในถิ่นกำเนิด เขตชุมชนธรรมล้ำนา”

๑) เป้าประสงค์

๑. ส่งเสริมการจัดการการเรียนรู้ให้กับประชาชนทุกหมู่เหล่าในหลายๆ รูปแบบทั้งการศึกษาในระบบและการศึกษานอกระบบการศึกษาตามอัธยาศัย

๒. จัดการแข่งขันกีฬาและส่งเสริมการกีฬา การออกกำลังกายและการสาธารณสุข

๓. ส่งเสริมการลงทุนและการประกอบอาชีพของประชาชน

๔. พัฒนาโครงสร้างพื้นฐาน

ทันสมัย

๕. ส่งเสริมพัฒนาศักยภาพและคุณภาพชีวิตเด็ก สตรี คนชรา และผู้ด้อยโอกาสและแก้ไขปัญหาเยาวชนเสพติด
๖. สร้างความปรองดองสมานฉันท์ สร้างการบริหารจัดการที่ดีและพัฒนาระบบเทคโนโลยีสารสนเทศให้

๗. ส่งเสริมกิจกรรมของศาสนา บำรุงรักษาศิลปะ จารีตประเพณี วัฒนธรรมและภูมิปัญญาท้องถิ่น
๘. อนุรักษ์และฟื้นฟูทรัพยากรธรรมชาติและสิ่งแวดล้อมและป้องกันแก้ไขปัญหาภัยพิบัติ

๑.๔ ประเด็นยุทธศาสตร์การพัฒนาขององค์การบริหารส่วนจังหวัดแพร่

ยุทธศาสตร์ที่ต้องทำ เพื่อให้สอดคล้องกับยุทธศาสตร์ประเทศ/จังหวัด

๑. ยุทธศาสตร์การสร้างความปรองดองสมานฉันท์ของคนในชาติและฟื้นฟูประชาธิปไตย

แนวทางการพัฒนา

๑. สร้างความปรองดองสมานฉันท์ของคนในชาติและฟื้นฟูประชาธิปไตยโดยการเสริมสร้างความเข้าใจร่วมกันของประชาชนในชาติและยึดมั่นในระบอบประชาธิปไตยอันมีพระมหากษัตริย์ทรงเป็นประมุข
๒. สนับสนุนให้มีการปรองดองสมานฉันท์และการฟื้นฟูประชาธิปไตยของคนในชาติ

๒. ยุทธศาสตร์การพัฒนาการเพิ่มขีดความสามารถในการแข่งขันที่สอดคล้องกับศักยภาพของพื้นที่

เกษตรคุณภาพสูง

ผลิตภัณฑ์ชุมชน (OTOP)

ไม้เศรษฐกิจ

การท่องเที่ยว

แนวทางการพัฒนา

๑. ส่งเสริมและพัฒนากิจกรรมเกษตรให้มีคุณภาพ
๒. เพิ่มประสิทธิภาพในการผลิตสินค้าหนึ่งตำบลหนึ่งผลิตภัณฑ์
๓. พัฒนาอาชีพเพิ่มทักษะฝีมือแรงงานและส่งเสริมมาตรฐานฝีมือแรงงานให้เป็นที่ยอมรับของตลาดแรงงาน

๔. จัดให้มีตลาดกลางภายในท้องถิ่นและจัดหาช่องทางการตลาดทั้งในและต่างประเทศ

๕. ส่งเสริมและสนับสนุนการปลูกป่าเศรษฐกิจ

๖. ส่งเสริมและสนับสนุนพัฒนาการท่องเที่ยว

๓. ยุทธศาสตร์จำเป็นเร่งด่วนในด้านแหล่งน้ำ ถนน สะพาน

แนวทางการพัฒนา

๑. จัดตั้งองค์การบริหารจัดการน้ำ
๒. พัฒนาและจัดให้มีแหล่งน้ำเพื่อการเกษตรอย่างเพียงพอและทั่วถึง
๓. พัฒนาระบบน้ำประปาและระบบน้ำบาดาลให้มีคุณภาพและเพียงพอ
๔. ก่อสร้าง ปรับปรุง ระบบการคมนาคมขนส่งอย่างมีประสิทธิภาพ
๕. ดำเนินการจัดทำผังเมืองให้เป็นไปตามระเบียบกฎหมาย

๔. ยุทธศาสตร์การป้องกันและแก้ไขปัญหาภัยพิบัติ

แนวทางการพัฒนา

๑. ศึกษา สืบหาข้อมูลพื้นที่เสี่ยงภัยและรณรงค์เพื่อลดและป้องกันการเกิดภัยพิบัติต่างๆ
๒. พัฒนาระบบป้องกันและแก้ไขปัญหา น้ำท่วม น้ำแล้ง หมอกควันรวมทั้งภัยพิบัติต่างๆ
๓. จัดให้มีอาสาสมัครป้องกันภัยฝ่ายพลเรือน/ตำรวจบ้าน/ซรบ.

๕. ยุทธศาสตร์การป้องกันและแก้ไขปัญหาเสพติด

แนวทางการพัฒนา

๑. สร้างจิตสำนึก รณรงค์ในการป้องกันและแก้ไขปัญหาเสพติด

๒. ส่งเสริมและสนับสนุนองค์กรหรือหน่วยงานอื่นในการป้องกัน ปราบปราม บำบัดรักษาผู้ติดยาเสพติด และพัฒนาอาชีพ

ยุทธศาสตร์ที่เลือกทำเพื่อตอบสนองต่อความต้องการและแก้ไขปัญหาในพื้นที่

๖. ยุทธศาสตร์การพัฒนาส่งเสริมและพัฒนาคุณภาพชีวิตควบคู่กับการอนุรักษ์ฟื้นฟูทรัพยากรธรรมชาติและสิ่งแวดล้อมอย่างยั่งยืน

แนวทางการพัฒนา

๑. จัดสวัสดิการและการสงเคราะห์ให้แก่เด็ก เยาวชน สตรี ผู้สูงอายุ คนพิการ ผู้ด้อยโอกาสผู้ช่วยเหลือตัวเองไม่ได้ และผู้ป่วยยากไร้

๒. จัดหาอาชีพเพื่อสร้างรายได้หรือเสริมรายได้ให้แก่เด็ก เยาวชน สตรี ผู้สูงอายุ คนพิการ ผู้ด้อยโอกาสผู้ช่วยเหลือตัวเองไม่ได้ และผู้ป่วยยากไร้

๓. ส่งเสริมการมีส่วนร่วมของชุมชน

๔. จัดให้มีบริหารทางการแพทย์และสาธารณสุขที่มีคุณภาพ มีมาตรฐานอย่างทั่วถึงและเป็นธรรม

๕. ส่งเสริมการพัฒนาสาธารณสุขมูลฐาน

๖. ส่งเสริมการจัดระเบียบการจราจรให้เป็นระเบียบเรียบร้อย

๗. ขยายเขตไฟฟ้าให้ทั่วถึงในพื้นที่ขาดแคลน

๘. ส่งเสริมให้มีการอนุรักษ์และฟื้นฟูทรัพยากรธรรมชาติและสิ่งแวดล้อม

๙. จัดให้มีสุสานและฌาปนสถานให้ได้มาตรฐาน

๑๐. การบริหารจัดการขยะแบบยั่งยืน

๗. ยุทธศาสตร์การพัฒนาด้านการศึกษา

แนวทางการพัฒนา

๑. ส่งเสริมการจัดการศึกษาและพัฒนาคุณภาพการศึกษาให้มีมาตรฐานและคุณภาพ

๒. สนับสนุนและจัดหาวัสดุอุปกรณ์ ครุภัณฑ์ อาคารสถานที่สำหรับการศึกษา

๘. ยุทธศาสตร์การพัฒนาการอนุรักษ์ส่งเสริมและฟื้นฟูศาสนา ศิลปวัฒนธรรม จารีตประเพณีและภูมิ

ปัญญาท้องถิ่น

แนวทางการพัฒนา

๑. ส่งเสริมให้ประชาชนยึดมั่นและปฏิบัติตนตามคำสั่งสอนของศาสนา

๒. ส่งเสริมพัฒนาบุคลากรทางศาสนาให้มีความรู้ความเข้าใจในหลักธรรมคำสั่งสอนและนำไปเผยแพร่อย่าง

ถูกต้องเหมาะสม

๓. ส่งเสริมให้ประชาชนอนุรักษ์และบำรุงศิลปะ วัฒนธรรมและประเพณีอันดีงามของท้องถิ่น

๔. ส่งเสริมให้มีการอนุรักษ์และสืบสานภูมิปัญญาท้องถิ่น

๕. ส่งเสริมให้มีการอนุรักษ์และบำรุงรักษาศาสนสถานและโบราณสถาน

๙. ยุทธศาสตร์การพัฒนาด้านการศึกษา

แนวทางการพัฒนา

๑. ส่งเสริมการกีฬาเพื่อสุขภาพ เพื่อมวลชนและพัฒนาสู่ความเป็นเลิศทางกีฬาสัมครเล่นและกีฬาอาชีพ

๒. จัดสร้างและบำรุงรักษาอาคารสถานที่ สนามกีฬา วัสดุอุปกรณ์ สำหรับการออกกำลังกายและการกีฬา

๑๐. ยุทธศาสตร์การพัฒนาบุคลากรให้มีความรู้ความสามารถและคุณธรรม

แนวทางการพัฒนา

๑. พัฒนาบุคลากรของท้องถิ่นให้มีความรู้ความสามารถและมีคุณธรรม

๒. พัฒนาบุคลากรให้ปฏิบัติหน้าที่ตามหลักการบริหารกิจการบ้านเมืองที่ดี

๓. พัฒนาบุคลากรให้มีความรู้ความสามารถในการใช้เทคโนโลยีที่ทันสมัย

๑๑. ยุทธศาสตร์การพัฒนาอาคารสถานที่และเครื่องมือเครื่องใช้ วัสดุอุปกรณ์ให้เพียงพอและทันสมัย เพื่อการบริการประชาชน

แนวทางการพัฒนา

๑. พัฒนาอาคารสถานที่ให้เอื้อต่อการปฏิบัติงาน มีความสะอาด สวยงาม
๒. จัดหาและพัฒนาเครื่องมือเครื่องใช้ วัสดุอุปกรณ์ให้เพียงพอและทันสมัย
๓. จัดให้มีและพัฒนาระบบสารสนเทศเพื่อการบริหาร (MIS) และระบบสารสนเทศทางภูมิศาสตร์เพื่อการ

พัฒนา (GIS)

๑๒. ยุทธศาสตร์การพัฒนาตามแนวทางของหลักปรัชญาเศรษฐกิจพอเพียง

แนวทางการพัฒนา

๑. ส่งเสริมและพัฒนาอาชีพในแนวทางเศรษฐกิจพอเพียง
๒. ส่งเสริมการพัฒนาความรู้ความเข้าใจและสร้างจิตสำนึกตามแนวทางเศรษฐกิจพอเพียง
๓. ส่งเสริมสนับสนุนความเป็นอยู่ของประชาชนตามแนวทางเศรษฐกิจพอเพียง

๑๓. ยุทธศาสตร์การพัฒนากระบวนการเรียนรู้ด้านการจัดทำแผนชุมชน

แนวทางการพัฒนา

๑. ส่งเสริมความรู้ความเข้าใจเกี่ยวกับกระบวนการจัดทำแผนชุมชนแก่ผู้นำทุกภาคส่วนและประชาชน
๒. สนับสนุนการบูรณาการแผนชุมชนเข้าสู่แผนพัฒนาขององค์กรปกครองส่วนท้องถิ่น
๓. ส่งเสริมและสนับสนุนกิจกรรมตามแผนชุมชน

ทั่วไป

๑.๕ กรอบนโยบาย ทิศทางและแนวทางการพัฒนาสำนักงานท้องถิ่นจังหวัดแพร่

วิสัยทัศน์การพัฒนาสำนักงานท้องถิ่นจังหวัดแพร่

“เป็นองค์กรที่มีสมรรถนะสูงในการส่งเสริมองค์กรปกครองท้องถิ่น ให้เป็นกลไกในการพัฒนาประเทศได้อย่างยั่งยืน”

พันธกิจหลักการพัฒนาสำนักงานท้องถิ่นจังหวัดแพร่

๑. พัฒนากรมส่งเสริมการปกครองท้องถิ่นให้เป็นองค์กรที่มีสมรรถนะสูง
๒. ส่งเสริมการจัดทำแผนพัฒนาท้องถิ่นให้สอดคล้องกับแผนยุทธศาสตร์ระดับชาติ ระดับจังหวัดและตอบสนองความต้องการของประชาชนภายใต้กระบวนการมีส่วนร่วมจากภาคีเครือข่าย
๓. บริหารงานบุคคลและเพิ่มขีดความสามารถของบุคลากรองค์กรปกครองส่วนท้องถิ่นให้ทำงานอย่างมืออาชีพ
๔. พัฒนาระบบงบประมาณและการคลังขององค์กรปกครองส่วนท้องถิ่นให้มีประสิทธิภาพและสามารถพึ่งตนเองได้
๕. ส่งเสริมและพัฒนาระบบบริหารจัดการขององค์กรปกครองส่วนท้องถิ่นให้ไปสู่เป้าหมาย ของหลักการบริหารกิจการบ้านเมืองที่ดี สามารถส่งมอบบริการสาธารณะให้ประชาชนได้อย่างมีมาตรฐาน
๖. ส่งเสริมสนับสนุนการพัฒนาการเมือง การปกครองในระบอบประชาธิปไตยอันมีพระมหากษัตริย์ทรงเป็นประมุข
๗. ส่งเสริมพัฒนาและบูรณาการการบริหารจัดการ ด้านโครงสร้างพื้นฐาน การใช้ประโยชน์ที่ดิน การอนุรักษ์ทรัพยากรธรรมชาติและสิ่งแวดล้อม
๘. สนับสนุนการสร้างความเข้มแข็งของชุมชนโดยกระบวนการมีส่วนร่วมของประชาชนในการพัฒนาและแก้ไขปัญหา ในท้องถิ่นตามแนวทางปรัชญาเศรษฐกิจพอเพียง
๙. ส่งเสริมและพัฒนาระบบการจัดบริการสาธารณะการจัดการศึกษาท้องถิ่น การจัดสวัสดิการสังคมและการรักษา ศิลปวัฒนธรรมท้องถิ่น

ประเด็นยุทธศาสตร์สำนักงานท้องถิ่นจังหวัดแพร่

- ประเด็นยุทธศาสตร์ที่ ๑ : การยกระดับขีดความสามารถของกรมส่งเสริมการปกครองท้องถิ่นให้มีสมรรถนะสูง
- ประเด็นยุทธศาสตร์ที่ ๒ : การเพิ่มประสิทธิภาพระบบการบริหารจัดการขององค์กรปกครองส่วนท้องถิ่นในการพัฒนาประเทศและสนับสนุนการสร้างเสริมความสงบเรียบร้อย ความมั่นคงภายใน การส่งเสริมเศรษฐกิจชุมชนและยกระดับคุณภาพ ชีวิตของประชาชน

ประเด็นยุทธศาสตร์ที่ ๓ : การสร้างและใช้ภาคีเครือข่ายในการพัฒนาระบบการบริหารจัดการขององค์กรปกครองส่วนท้องถิ่นไปสู่เป้าหมายของหลักการบริหารกิจการบ้านเมืองที่ดี

๑.๖ นโยบายการพัฒนาอำเภอสูงเม่น

วิสัยทัศน์อำเภอสูงเม่น

“ยึดมั่นธรรมาภิบาล ร่วมบูรณาการ สู่คุณภาพชีวิตที่ดี”

ยุทธศาสตร์การพัฒนาอำเภอสูงเม่น

ยุทธศาสตร์ที่ ๑ อนุรักษ์ทรัพยากรธรรมชาติและสิ่งแวดล้อม

เป้าประสงค์เชิงยุทธศาสตร์

ทรัพยากรธรรมชาติและสิ่งแวดล้อมได้รับการอนุรักษ์ดูแล และใช้ประโยชน์อย่างสมดุลโดยมีการ ส่วนร่วมของประชาชน

ตัวชี้วัด

๑. จำนวนครั้งที่จัดกิจกรรมสร้างจิตสำนึกของประชาชนให้มีส่วนร่วมกิจกรรมการอนุรักษ์ปลูกป่า
๒. ร้อยละของป่าเสื่อมโทรม ได้รับการอนุรักษ์ให้เกิดความสมบูรณ์ยิ่งขึ้น
๓. ร้อยละของทรัพยากรน้ำได้รับการอนุรักษ์ให้เกิดความสมบูรณ์ยิ่งขึ้น
๔. จำนวนหน่วยงานในอำเภอเข้าโครงการบูรณาการภัยธรรมชาติ

กลยุทธ์

๑. ส่งเสริมและสนับสนุนให้มีการปลูกป่าเศรษฐกิจต้นไม้ พืชคลุมดิน เพื่อการอนุรักษ์ดินและน้ำ ตลอดจนสร้างจิตสำนึกในการป้องกันดูแลรักษาพื้นที่ป่า การป้องกันปัญหาไฟป่า ปัญหาหมอกควัน และส่งเสริมการพัฒนาป่าชุมชน
๒. พัฒนาและบริหารจัดการทรัพยากรน้ำ ดิน ให้มีคุณภาพและเกิดประโยชน์สูงสุด
๓. อนุรักษ์ฟื้นฟูพื้นที่ป่าอนุรักษ์ บริหารจัดการพื้นที่ป่าทรัพยากรธรรมชาติเพื่อให้เกิดความสมดุลไม่เกิดผลกระทบที่เป็นอันตรายต่อประชาชน

๔. บูรณาการป้องกันภัยธรรมชาติ

ยุทธศาสตร์ที่ ๒ ส่งเสริมพัฒนาคุณภาพชีวิตและสังคม

เป้าประสงค์เชิงยุทธศาสตร์

เพื่อส่งเสริมและพัฒนาคุณภาพชีวิตประชาชนในอำเภอสูงเม่นให้มีคุณภาพตามเกณฑ์มาตรฐาน

ตัวชี้วัด

๑. หมู่บ้านได้รับการส่งเสริมสนับสนุนการดำเนินชีวิตตามแนวปรัชญาเศรษฐกิจพอเพียง อย่างน้อยร้อยละ ๒๐ ต่อปีของจำนวนหมู่บ้านทั้งหมดในอำเภอสูงเม่น

๒. หมู่บ้านได้รับการขับเคลื่อนและพัฒนา การแก้ไขปัญหาความต้องการของชุมชนนำไปสู่ การพึ่งตนเองอย่างยั่งยืนอย่างน้อยร้อยละ ๒๐ ต่อปีของจำนวนหมู่บ้านทั้งหมดในอำเภอสูงเม่น

๓. หมู่บ้านได้รับการส่งเสริมและพัฒนาอาชีพให้มีความมั่นคงและยั่งยืนอย่างน้อยร้อยละ ๒๐ ต่อปีของจำนวน

๔. หมู่บ้านได้รับการส่งเสริมสุขภาพดีถ้วนหน้าอย่างน้อยร้อยละ ๒๐ ต่อปีของจำนวนหมู่บ้านทั้งหมดในอำเภอสูงเม่น

กลยุทธ์

๑. ส่งเสริมสนับสนุนการดำเนินชีวิตตามแนวเศรษฐกิจพอเพียง
๒. ขับเคลื่อนและพัฒนาการแก้ไขปัญหาความต้องการของชุมชนนำไปสู่การพึ่งตนเองอย่างยั่งยืน
๓. ส่งเสริมและพัฒนาอาชีพให้มีความมั่นคงและยั่งยืน
๔. สนับสนุนการมีส่วนร่วมเพื่อความเข้มแข็งของสถาบันครอบครัวชุมชน เพื่อให้สามารถพึ่งพาตนเองได้
๕. ส่งเสริมประชาชนได้เล่นกีฬาออกกำลังกาย และมีพฤติกรรมทางด้านการดูแลสุขภาพที่เหมาะสมเพื่อลดอัตราการเจ็บป่วยและโรคจากการทำงานของประชาชน

๖. บูรณาการและส่งเสริมให้การสนับสนุนการทำงานพร้อมทั้งสร้างสัมพันธภาพที่ดีแก่หน่วยงานที่เกี่ยวข้องกับการดูแลรักษาความปลอดภัยและประชาชน เพื่อให้เกิดความสามัคคี และสร้างเครือข่ายระวังปัญหาอาชญากรรมในพื้นที่ของตนเอง

ยุทธศาสตร์ที่ ๓ พัฒนาระบบการบริหารงานตามหลักธรรมาภิบาล

เป้าประสงค์เชิงยุทธศาสตร์

๑. ประชาชนเข้าถึงความยุติธรรมอย่างเสมอภาคและเป็นธรรม
๒. ลดความขัดแย้งและสร้างความสมานฉันท์เพื่อความเสมอภาคและเป็นธรรม

ตัวชี้วัด

๑. ประชาชนมีส่วนร่วมในการบริหารภาครัฐ
๒. ประชาชนมีความรู้ความเข้าใจในด้านความสมานฉันท์และความสามัคคี
๓. จำนวนเรื่องร้องเรียนของส่วนราชการลดลง

กลยุทธ์

๑. การพัฒนาประสิทธิภาพ คักยภาพ เพิ่มขีดความสามารถคุณธรรมและจริยธรรมบุคลากรในองค์กรภาครัฐและประชาชน

๒. ส่งเสริมกระบวนการยุติธรรมและการเข้าถึงกระบวนการยุติธรรม

๓. พัฒนาจิตสำนึกทัศนคติ ค่านิยม และจรรยาบรรณ

ยุทธศาสตร์ที่ ๔ บูรณาการทำงานระหว่างภาครัฐและภาคประชาชน

เป้าประสงค์เชิงยุทธศาสตร์

๑. องค์กรภาครัฐมีการบริหารจัดการที่ดี
๒. การพัฒนาการบริหารงานอำเภอและบูรณาการทุกภาคส่วน

ตัวชี้วัด

๑. ร้อยละของกระบวนการงานที่ลดลง
๒. อัตราความพึงพอใจของผู้มารับบริการ
๓. ร้อยละของโครงการที่บูรณาการ
๔. ร้อยละของงบประมาณที่ประหยัด

กลยุทธ์

๑. ส่งเสริมการมีส่วนร่วมของทุกภาคส่วน
๒. เผยแพร่ข้อมูลข่าวสารของราชการ
๓. บุคลากรมีสมรรถนะและทักษะความรู้ที่เหมาะสม
๔. ปรับปรุงและพัฒนาระบบลดขั้นตอนการทำงาน
๕. สร้างทีมงานและวางระบบการจัดการองค์ความรู้
๖. ใช้ทรัพยากรให้เกิดประสิทธิภาพสูงสุด

๒. ยุทธศาสตร์ขององค์การบริหารส่วนตำบลร่องกาศ

วิสัยทัศน์การพัฒน่องค์การบริหารส่วนตำบล (Vision)

“อาชีพมั่นคง ชุมชนเข้มแข็ง สุขภาพแข็งแรง สืบสานวัฒนธรรม”

พันธกิจ (Mission)

๑. จัดให้มีและบำรุงรักษาการสาธารณสุขโรค การสาธารณสุขการ เส้นทางการคมนาคม และทางระบายน้ำ
๒. จัดให้มีและบำรุงรักษาแหล่งน้ำเพื่ออุปโภค – บริโภค และเพื่อการเกษตร
๓. ส่งเสริมและพัฒนาอาชีพ รายได้ ของประชาชน
๔. ส่งเสริมการศึกษา ศาสนา วัฒนธรรมประเพณี การสาธารณสุข การสังคมสงเคราะห์ การพัฒนาคุณภาพชีวิตให้กับประชาชน

๕. ส่งเสริมประชาธิปไตย และการมีส่วนร่วมของราษฎร ในการพัฒนาท้องถิ่น

๖. จัดการ บำรุงรักษาทรัพยากรธรรมชาติและสิ่งแวดล้อม กำจัดมูลฝอย สิ่งปฏิกูล และน้ำเสีย

๗. ส่งเสริมการมีส่วนร่วมของราษฎรในการพัฒนาท้องถิ่น สร้างกระบวนการกิจกรรมที่เอื้อต่อการสร้าง ชุมชน แข็งแรง

๘. การจัดการ บำรุงรักษา และการใช้ประโยชน์จากป่า
๙. ส่งเสริม ปลูกฝัง คุณธรรมแก่ประชาชนตามหลักศาสนา
๑๐. บำรุงรักษาศิลปะ จารีตประเพณี ภูมิปัญญาท้องถิ่น และวัฒนธรรมอันดีงามของท้องถิ่น
๑๑. ป้องกัน ระวังโรคติดต่อ การส่งเสริมอนามัยครอบครัว
๑๒. ยึดหลักการบริหารจัดการที่ดี ในการบริหารงานองค์การบริหารส่วนตำบล
๑๓. จัดให้มีไฟฟ้าสาธารณะ และระบบประปา
๑๔. รักษาความสงบเรียบร้อยมีความปลอดภัยในชีวิตและทรัพย์สินป้องกันบรรเทาสาธารณภัย
๑๕. สังคมสงเคราะห์เด็ก สตรี คนชราและผู้ด้อยโอกาส
๑๖. การบริหารจัดการบ้านเมืองที่ดี

นโยบายนายกองค์การบริหารส่วนตำบลร่องกาศ

แถลงต่อสภาองค์การบริหารส่วนตำบลร่องกาศ วันที่ ๖ เดือน มกราคม พ.ศ.๒๕๖๕

๑. นโยบายด้านโครงสร้างพื้นฐาน

- ๑.๑ ดำเนินการก่อสร้าง ปรับปรุงถนนสายหลัก ถนนสายรอง เพื่ออำนวยความสะดวกในการคมนาคมขนส่ง
- ๑.๒ ดำเนินการจัดสร้างระบบน้ำประปา คุ้ระบายน้ำและขยายเขตไฟฟ้าพร้อมสาธารณูปโภค ให้ได้มาตรฐานอย่างพอเพียง
- ๑.๓ ดำเนินการจัดให้มีสถานที่ท่องเที่ยว สถานที่ออกกำลังกายและพักผ่อนหย่อนใจอย่างเหมาะสม
- ๑.๔ จัดให้มีไฟฟ้าสาธารณะซึ่งส่องแสงสว่างตามถนน ชุมชน สวนสาธารณะและลานกีฬาอย่างทั่วถึง เพื่อให้เกิดความปลอดภัยแก่ชีวิตและทรัพย์สินของประชาชน
- ๑.๕ ปรับปรุงและพัฒนาแหล่งน้ำตามธรรมชาติ จัดแหล่งน้ำโดยการขุดสระ อ่างเก็บน้ำ บ่อน้ำตื้น เพื่อให้ประชาชนได้ใช้ประโยชน์มีน้ำใช้เพื่อการเกษตรอย่างเพียงพอ
- ๑.๖ จัดทำผังเมืองชุมชน เพื่อรองรับการขยายตัวของชุมชนให้มีแนวทางที่ชัดเจนเป็นไปอย่างมีระบบ

๒. นโยบายด้านเศรษฐกิจและส่งเสริมคุณภาพชีวิต

- ๒.๑ ส่งเสริมการผลิตสินค้าในชุมชนและสินค้าที่เป็นภูมิปัญญาท้องถิ่น เพื่อให้มีการสร้างงาน สร้างเงิน สร้างรายได้ในชุมชนให้มีการอยู่ดีกินดี มีสุข
- ๒.๒ ส่งเสริมและสนับสนุนกลุ่มอาชีพต่างๆ ในตำบล เช่นกลุ่มแม่บ้าน กลุ่มพัฒนาสตรี กลุ่มเลี้ยงปลา กลุ่มเลี้ยงสัตว์
- ๒.๓ ส่งเสริมและสนับสนุนให้ประชาชนในพื้นที่ใช้วิถีชีวิตนาระบบเศรษฐกิจแบบพอเพียงมาใช้ให้เกิดประโยชน์ในทางปฏิบัติอย่างแท้จริง
- ๒.๔ จัดบริการด้านการตลาดร่วมกับเอกชนในพื้นที่เพื่อให้พ่อค้าแม่ค้าและผู้บริโภค มีสถานที่จำหน่ายสินค้าที่ถูกสุขอนามัย อาหารปลอดภัย
- ๒.๕ ส่งเสริมและสนับสนุนให้ประชาชนมีรายได้ โดยพัฒนาคุณภาพสินค้าและจัดระบบการผลิตการตลาดส่งเสริมอาชีพ และพัฒนาฝีมือแรงงานให้มีคุณภาพตรงตามความต้องการแรงงานท้องถิ่น
- ๒.๖ สนับสนุนงานสาธารณสุขมูลฐาน กิจกรรมการดำเนินงานของ อสม. เพื่อขับเคลื่อนการทำงานด้านสุขภาพให้กับประชาชน
- ๒.๗ สนับสนุนการป้องกันและควบคุมโรคระบาดต่าง ๆ ที่ก่อให้เกิดผลกระทบต่อความเป็นอยู่กับชีวิตและสุขภาพพลานามัยของประชาชน
- ๒.๘ มุ่งเน้นให้ความรู้แก่ประชาชนในการป้องกันและเข้าใจในการรักษาสุขภาพอนามัยอย่างทั่วถึง

๓. นโยบายด้านการพัฒนาสังคม

- ๓.๑ ส่งเสริมการศึกษาแก่เด็กเยาวชน ประชาชนทั้งในและนอกระบบโรงเรียนให้สอดคล้องกับการเข้าสู่ประชาคมอาเซียน (AEC)

๓.๒ พัฒนาศูนย์พัฒนาเด็กเล็กให้มีศักยภาพ โดยจัดให้มีสื่อการเรียนการสอนและเทคโนโลยีสมัยใหม่เพื่อให้เด็กมีพื้นฐานที่ดีในการเรียนรู้ในระดับที่สูงขึ้น

๓.๓ ให้การสงเคราะห์และจัดสวัสดิการแก่เด็กผู้ด้อยโอกาส คนพิการ คนชรา และผู้สูงอายุ อย่างทั่วถึง สามารถดำรงชีวิตอยู่ได้อย่างปกติสุขในสังคม

๓.๔ รณรงค์ป้องกันและแก้ไขปัญหายาเสพติด ปัญหาอาชญากรรมและความปลอดภัยในชีวิตและทรัพย์สินโดยเน้นการมีส่วนร่วมจากทุกองค์กร

๓.๕ สนับสนุนการฝึกอบรมสมาชิกอาสาสมัครป้องกันภัยฝ่ายพลเรือน (อปพร.) จัดหาวัสดุ อุปกรณ์ และยานพาหนะใช้ในการปฏิบัติงานของสมาชิกอาสาสมัครป้องกันภัยฝ่ายพลเรือนอย่างมีประสิทธิภาพ

๓.๖ ส่งเสริมและให้การเรียนรู้เกี่ยวกับการป้องกันและแก้ไขปัญหาด้านความปลอดภัย ตลอดจนการบรรเทาสาธารณภัยชุมชน

๓.๗ จัดบริการอินเทอร์เน็ตในระดับตำบล เพื่อให้เด็ก เยาวชนและประชาชนได้ศึกษาค้นคว้าข้อมูล เกิดการเรียนรู้ทันต่อเหตุการณ์ในโลกแห่งข้อมูลข่าวสาร

๓.๘ ส่งเสริมสนับสนุนกิจกรรมนันทนาการ การกีฬาทุกประเภทเพื่อพัฒนาด้านสุขภาพ จัดให้มีสถานที่ออกกำลังกาย ลานกีฬาากลางท้องถนนและอุปกรณ์การกีฬาที่จำเป็นอย่างต่อเนื่อง

๓.๙ สนับสนุนอุปกรณ์การกีฬาทุกหมู่บ้าน และกิจกรรมการแข่งขันกีฬาของโรงเรียนในเขตพื้นที่ทุกระดับ

๔. นโยบายด้านการบริหารจัดการบ้านเมืองที่ดี

๔.๑ ส่งเสริมให้ประชาชนมีส่วนร่วมในการบริหารท้องถิ่น โดยการร่วมคิด ร่วมทำ ร่วมแก้ปัญหา และติดตามประเมินผลการดำเนินงาน เพื่อให้การพัฒนาท้องถิ่นมีประสิทธิภาพ

๔.๒ สร้างระบบการบริหาร โดยเน้นหลักประสิทธิภาพประสิทธิผล สุจริต โปร่งใส สามารถตรวจสอบได้และตรงกับความต้องการของประชาชนอย่างแท้จริง

๔.๓ ส่งเสริมให้ประชาชนชุมชนเข้ามามีส่วนร่วม กำหนดวิสัยทัศน์ยุทธศาสตร์จัดทำแผน โครงการในการพัฒนาตำบลให้เป็นไปตามเจตนารมณ์ของประชาชน

๔.๔ จัดการพัฒนาบุคลากร เจ้าหน้าที่หน่วยงานให้มีความรู้ทักษะในการปฏิบัติงานเพื่อให้ สามารถปฏิบัติงานและรองรับการถ่ายโอนภารกิจ เพื่อสนองความต้องการของประชาชนได้อย่างมีประสิทธิภาพประสิทธิผล

๔.๕ เพิ่มประสิทธิภาพการให้บริการแก่ประชาชน ลดขั้นตอนการปฏิบัติงานเพื่อให้ประชาชนที่มาใช้บริการได้รับความสะดวกและมีความพึงพอใจสูงสุด

๔.๖ ส่งเสริมให้ความรู้แก่ประชาชนเกี่ยวกับการมีส่วนร่วม บทบาทหน้าที่ของประชาชนที่มีต่อการบริหารท้องถิ่นและอำนาจในการตรวจสอบตามรัฐธรรมนูญ

๔.๗ จัดโครงการ อบต.เคลื่อนที่ เพื่อบริการด้านต่างๆ แก่ประชาชนและรับฟังปัญหาความต้องการจากประชาชนอย่างทั่วถึง

๕. นโยบายด้านศาสนาวัฒนธรรม จารีตประเพณีและภูมิปัญญาท้องถิ่น

๕.๑ ส่งเสริมและสนับสนุนงานรัฐพิธี พิธีพื้นฟู อนุรักษ์ศิลปวัฒนธรรมประเพณีและภูมิปัญญาท้องถิ่นให้คงอยู่สืบไป

๕.๒ ทำนุบำรุงด้านศาสนา วัดวาอารามในตำบลให้เป็นศาสนสถานที่เป็นศูนย์รวมจิตใจของคนในชุมชน

๕.๓ ส่งเสริมสนับสนุนประเพณีรดน้ำดำหัวผู้สูงอายุและกิจกรรมตามประเพณีท้องถิ่นต่าง ๆ

๕.๔ สนับสนุนการจัดกิจกรรมการพัฒนาคุณธรรมจริยธรรมแก่เยาวชนและประชาชนเพื่อให้เกิดสังคมแห่งความสงบสุข

๖. นโยบายด้านทรัพยากรธรรมชาติและสิ่งแวดล้อม

๖.๑ จัดให้มีสวนสาธารณะ สวนสุขภาพ เพื่อให้ประชาชนได้มีที่พักผ่อนหย่อนใจและออกกำลังกายอย่างเหมาะสม

๖.๒ รณรงค์ปลูกจิตสำนึกของเด็กเยาวชนและประชาชนในการป้องกัน และแก้ไขปัญห สิ่งแวดล้อมส่งเสริมการมีส่วนร่วมของประชาชนในการแยกกำจัดขยะและดูแลรักษาความสะอาด

๖.๓ จัดหาสถานที่ทิ้งขยะและดำเนินการสร้างระบบการเก็บและกำจัดขยะมูลฝอยอย่างมีประสิทธิภาพ

เพิ่มเติม

- ๖.๔ ส่งเสริมสนับสนุนกิจกรรมการเพิ่มพื้นที่สีเขียวและจัดหาพันธุ์กล้าไม้ให้ประชาชนเพิ่มพื้นที่การปลูกป่า
- ๖.๕ ส่งเสริมสนับสนุนประชาชนให้บำบัดฟื้นฟู รักษาและหวงแหนซึ่งทรัพยากรธรรมชาติและสิ่งแวดล้อม
- ๖.๖ รณรงค์ให้ประชาชนมีส่วนร่วมในการเฝ้าระวัง ป้องกันปัญหาด้านสิ่งแวดล้อมที่เกิดจากโรงงานอุตสาหกรรม

ยุทธศาสตร์และแนวทางการพัฒนาองค์การบริหารส่วนตำบล

๑) ยุทธศาสตร์การพัฒนาโครงสร้างพื้นฐานและสาธารณูปโภค

- ๑.๑ แนวทางการพัฒนาก่อสร้างปรับปรุง บำรุงรักษาเส้นทางคมนาคมและสาธารณูปโภค
- ๑.๒ แนวทางการพัฒนาแหล่งน้ำเพื่อการอุปโภค-บริโภคให้มีคุณภาพ และน้ำเพื่อการเกษตร
- ๑.๓ แนวทางการพัฒนาสาธารณูปโภคด้านไฟฟ้าและการสื่อสาร

๒) ยุทธศาสตร์การพัฒนาเศรษฐกิจ

- ๒.๑ แนวทางพัฒนาและส่งเสริมอาชีพแก่ประชาชน
- ๒.๒ แนวทางส่งเสริมแนวคิดเศรษฐกิจพอเพียง และการแก้ไขปัญหาความยากจน

๓) ยุทธศาสตร์การพัฒนาทางด้านการเมือง การปกครอง

- ๓.๑ แนวทางการพัฒนาด้าน การส่งเสริมความรู้ ศักยภาพของบุคลากร และผู้บริหาร
- ๓.๒ แนวทางการพัฒนาด้าน ส่งเสริมระบบราชการ และการบริการประชาชน
- ๓.๓ แนวทางการพัฒนาวิสัยทัศน์/ครุภัณฑ์ในการจัดการของหน่วยงานให้มีความพร้อมในการปฏิบัติงาน
- ๓.๔ การส่งเสริมการบริหารกิจการบ้านเมืองที่ดี
- ๓.๕ การป้องกันและบรรเทาสาธารณภัย

๔) ยุทธศาสตร์การพัฒนาสังคม การศึกษา ศาสนา วัฒนธรรม และกีฬา

- ๔.๑ แนวทางการส่งเสริมด้านสังคม
- ๔.๒ แนวทางการส่งเสริมการกีฬาและนันทนาการ
- ๔.๓ แนวทางการส่งเสริมและจัดการศึกษาในท้องถิ่น
- ๔.๔ แนวทางการส่งเสริมอนุรักษ์และพัฒนาขนบธรรมเนียมประเพณี
- ๔.๕ แนวทางการส่งเสริมด้านศาสนา

๕) ยุทธศาสตร์การสาธารณสุข

- ๕.๑ แนวทางการพัฒนาด้านการส่งเสริมสุขภาพกายและสุขภาพจิตของประชาชน
- ๕.๒ แนวทางการพัฒนาด้านการส่งเสริมการป้องกันโรคติดต่อ
- ๕.๓ แนวทางการพัฒนาด้านการส่งเสริมคุณภาพชีวิตประชาชน

๖) ยุทธศาสตร์การพัฒนา อนุรักษ์ทรัพยากรธรรมชาติและสิ่งแวดล้อม

- ๖.๑ แนวทางการอนุรักษ์ฟื้นฟูทรัพยากรธรรมชาติและสิ่งแวดล้อม
- ๖.๒ แนวทางการจัดการขยะมูลฝอยและสิ่งปฏิกูล
- ๖.๓ แนวทางป้องกันตลิ่งพัง

ส่วนที่ ๓
การนำแผนพัฒนาท้องถิ่นไปสู่การปฏิบัติ

๑. ยุทธศาสตร์การพัฒนาและแผนงาน

ที่	ยุทธศาสตร์	ด้าน	แผนงาน	หน่วยงาน รับผิดชอบหลัก	หน่วยงาน สนับสนุน
๑	ด้านโครงสร้างพื้นฐาน	- บริการชุมชน และสังคม	- แผนงานเคหะและ ชุมชน - แผนงาน อุตสาหกรรม และการโยธา - แผนงานการเกษตร	กองช่าง	องค์การบริหาร ส่วนตำบล ร่องกาศ
๒	ด้านการพัฒนาเศรษฐกิจ	- บริการชุมชน และสังคม	- แผนงานสร้างความ เข้มแข็งของชุมชน - แผนงานการเกษตร	สำนักงานปลัด	
๓	ด้านการเมือง การปกครอง	- บริหารทั่วไป	- แผนงานบริหารงาน ทั่วไป	สำนักงานปลัด	
		- บริหารทั่วไป	- แผนงานรักษาความสงบ ภายใน	สำนักงานปลัด	
๔	ด้านสังคม การศึกษา ศาสนา วัฒนธรรม และกีฬา	- บริการชุมชน และสังคม	- แผนงานสังคม สงเคราะห์	สำนักงานปลัด	
		- บริการชุมชนและ สังคม	- แผนงานการศาสนา วัฒนธรรมและนันทนาการ	สำนักงานปลัด	
		- บริการชุมชนและ สังคม	- แผนงานการศึกษา	สำนักงานปลัด	
๕	ด้านการสาธารณสุข	- บริการชุมชนและ สังคม	- แผนงานสาธารณสุข	สำนักงานปลัด	
		- การดำเนินการ อื่น	- แผนงานงบกลาง	สำนักงานปลัด	
๖	ด้านการพัฒนา อนุรักษ์ ทรัพยากรธรรมชาติและสิ่งแวดล้อม	- การเศรษฐกิจ	- แผนงานการเกษตร	สำนักงานปลัด	
		- บริการชุมชน และสังคม	- แผนงานเคหะและ ชุมชน	กองช่าง	

๒. บัญชีโครงการพัฒนาท้องถิ่น

แบบ ผ. ๐๒

รายละเอียดโครงการพัฒนา
แผนพัฒนาท้องถิ่น (พ.ศ.๒๕๖๖-๒๕๗๐)
องค์การบริหารส่วนตำบลร่องกาศ

ก.ยุทธศาสตร์จังหวัดที่ ๒ พัฒนาโครงสร้างพื้นฐานสาธารณูปโภคและศูนย์กลางระบบโลจิสติกส์
ข.ยุทธศาสตร์การพัฒนาขององค์กรปกครองส่วนท้องถิ่นในเขตจังหวัดที่ ๑.๒ จำเป็นเร่งด่วนในด้านแหล่งน้ำ ถนน สะพาน
๑. ยุทธศาสตร์การพัฒนาโครงสร้างพื้นฐานและสาธารณูปโภค

แผนงาน อุตสาหกรรมและการโยธา

ที่	โครงการ	วัตถุประสงค์	เป้าหมาย (ผลผลิตของโครงการ)	งบประมาณ					ตัวชี้วัด (KPI)	ผลที่คาดว่าจะได้รับ	หน่วยงาน รับผิดชอบหลัก
				๒๕๖๖ (บาท)	๒๕๖๗ (บาท)	๒๕๖๘ (บาท)	๒๕๖๙ (บาท)	๒๕๗๐ (บาท)			
๑	โครงการก่อสร้างถนน คสล. หมู่ที่ ๑๐ ถนนเลียบลำเหมืองร่องข้าวคอก	เพื่อให้ประชาชนได้สัญจรอย่างสะดวก รวดเร็ว	ถนน คสล. กว้าง ๓ ม. ยาว ๖๐ ม. หนา ๐.๑๕ ม. ผิวจราจร ๑๘๐ ตร.ม.	๘๑,๐๐๐					๑ สาย	ประชาชนมีการสัญจรสะดวกและรวดเร็ว	อบต. ๖๑๙๓๙๑E ๒๐๐๐๗๘๒N
๒	โครงการก่อสร้างสะพานหมู่ที่ ๑๐ ข้ามลำน้ำแม่สายจากบ้านนายหลังสายน้ำเย็น ถึง ร.ร.แม่สายตอนต้น	เพื่อให้ประชาชนได้สัญจรอย่างสะดวก รวดเร็ว	สะพาน คสล. กว้าง ๑๐ ม. ยาว ๑๒ ม.	๑,๖๘๑,๖๘๐					๑ แห่ง	ประชาชนมีการสัญจรสะดวกและรวดเร็ว	อบต. ๖๑๙๓๐๗E ๒๐๐๐๙๔๓N
๓	โครงการก่อสร้างถนน คสล.หมู่ที่ ๑๐ จากบ้านนายวงค์ สุภาพ ถึง บ้านนางอำนวยพร กองหาญ	เพื่อให้ประชาชนได้สัญจรอย่างสะดวก รวดเร็ว	กว้าง ๒.๘๐ ม. หนา ๐.๑๕ ม. ยาว ๕๐ ม. หรือมีพื้นที่ไม่น้อยกว่า ๑๔๐ ตร.ม. พร้อมก่อสร้างราวกันตกสูง ๐.๘๐ ม. ยาว ๕๐ ม.	๑๐๑,๕๐๐					๑ สาย	ประชาชนมีการสัญจรสะดวกและรวดเร็ว	อบต. ๖๑๙๔๗๖E ๒๐๐๐๙๗๐N

๑๑๒

๒. บัญชีโครงการพัฒนาท้องถิ่น

แบบ ผ. ๐๒

รายละเอียดโครงการพัฒนา
แผนพัฒนาท้องถิ่น (พ.ศ.๒๕๖๖-๒๕๗๐)
องค์การบริหารส่วนตำบลร่องกาศ

ก.ยุทธศาสตร์จังหวัดที่ ๒ พัฒนาโครงสร้างพื้นฐานสาธารณูปโภคและศูนย์กลางระบบโลจิสติกส์
ข.ยุทธศาสตร์การพัฒนาขององค์กรปกครองส่วนท้องถิ่นในเขตจังหวัดที่ ๑.๒ จำเป็นเร่งด่วนในด้านแหล่งน้ำ ถนน สะพาน
๑. ยุทธศาสตร์การพัฒนาโครงสร้างพื้นฐานและสาธารณูปโภค
แผนงาน อุตสาหกรรมและการโยธา

ที่	โครงการ	วัตถุประสงค์	เป้าหมาย (ผลผลิตของโครงการ)	งบประมาณ					ตัวชี้วัด (KPI)	ผลที่คาดว่าจะได้รับ	หน่วยงาน รับผิดชอบหลัก
				๒๕๖๖ (บาท)	๒๕๖๗ (บาท)	๒๕๖๘ (บาท)	๒๕๖๙ (บาท)	๒๕๗๐ (บาท)			
๔	โครงการก่อสร้างถนน คสล. หมู่ที่ ๑๐ จากทางหลวง ๑๐๑ ถึง ที่นายนายเริ่ม ทรัพย์ไหว	เพื่อให้ประชาชนได้สัญจรอย่างสะดวก รวดเร็ว	ถนน คสล. กว้าง ๓.๕ ม. ยาว ๓๐ ม. หน้า ๐.๑๕ ม. ผิวจราจร ๑๐๕ ตร.ม.		๓๙,๙๐๐				๑ สาย	ประชาชนมีการสัญจรสะดวกและรวดเร็ว	อบต. ๖๑๙๔๓๘E ๒๐๐๐๔๘๙N
๕	โครงการก่อสร้างถนน คสล. หมู่ที่ ๑๐ จากสะพานลำน้ำแม่สาย ถึง บ้านนางชั้นทอง คชะ	เพื่อให้ประชาชนได้สัญจรอย่างสะดวก รวดเร็ว	ถนน คสล. กว้าง ๓.๕ ม. ยาว ๓๐ ม. หน้า ๐.๑๕ ม. ผิวจราจร ๑๐๕ ตร.ม.		๓๙,๙๐๐				๑ สาย	ประชาชนมีการสัญจรสะดวกและรวดเร็ว	อบต.
๖	โครงการก่อสร้างถนน คสล. หมู่ที่ ๑๐ จากเขตทางหลวง ๑๐๑ ถึง ที่ดินนางถนอม ลือไธ้	เพื่อให้ประชาชนได้สัญจรอย่างสะดวก รวดเร็ว	ถนน คสล. กว้าง ๕ ม. ยาว ๒๒๙ ม. หน้า ๐.๑๕ ม. ผิวจราจร ๑,๑๔๕ ตร.ม.			๕๑๕,๒๕๐			๑ สาย	ประชาชนมีการสัญจรสะดวกและรวดเร็ว	อบต. ๖๑๙๑๙๒E ๒๐๐๐๐๔๓N
๗	โครงการก่อสร้างถนน คสล. หมู่ที่ ๑๐ จากบ้านนางบัวผืน ถึง บ้านนายอ้วน พันธุ์เลิศ	เพื่อให้ประชาชนได้สัญจรอย่างสะดวก รวดเร็ว	ถนน คสล. กว้าง ๓.๕ ม. ยาว ๓๐ ม. หน้า ๐.๑๕ ม. ผิวจราจร ๑๐๕ ตร.ม.			๓๙,๙๐๐			๑ สาย	ประชาชนมีการสัญจรสะดวกและรวดเร็ว	อบต. ๖๑๙๖๓๐E ๒๐๐๐๙๙๙N

๑๕๑๑

๒. บัญชีโครงการพัฒนาท้องถิ่น

แบบ ผ. ๐๒

รายละเอียดโครงการพัฒนา
แผนพัฒนาท้องถิ่น (พ.ศ.๒๕๖๖-๒๕๗๐)
องค์การบริหารส่วนตำบลร่องกาศ

ก.ยุทธศาสตร์จังหวัดที่ ๒ พัฒนาโครงสร้างพื้นฐานสาธารณูปโภคและศูนย์กลางระบบโลจิสติกส์
ข.ยุทธศาสตร์การพัฒนาขององค์กรปกครองส่วนท้องถิ่นในเขตจังหวัดที่ ๑.๒ จำเป็นเร่งด่วนในด้านแหล่งน้ำ ถนน สะพาน
๑. ยุทธศาสตร์การพัฒนาโครงสร้างพื้นฐานและสาธารณูปโภค

แผนงาน อุตสาหกรรมและการโยธา

ที่	โครงการ	วัตถุประสงค์	เป้าหมาย (ผลผลิตของโครงการ)	งบประมาณ					ตัวชี้วัด (KPI)	ผลที่คาดว่าจะได้รับ	หน่วยงาน รับผิดชอบหลัก
				๒๕๖๖ (บาท)	๒๕๖๗ (บาท)	๒๕๖๘ (บาท)	๒๕๖๙ (บาท)	๒๕๗๐ (บาท)			
๘	โครงการก่อสร้างทำนบกั้นลำน้ำแม่สาย หมู่ที่ ๑๐ บริเวณหลัง ร.ร.แม่สายดอนหัน ถึง บ้านนางพันธุทิพย์ สายน้ำเย็น	เพื่อเก็บกักน้ำใช้ในการเกษตร	สูง ๕ ม. ยาว ๑๕ ม.		๓๐๐,๐๐๐				๑ แห่ง	ประชาชนมีน้ำเพียงพอต่อการประกอบอาชีพ	อบต. ๖๑๙๕๗๓E ๒๐๐๐๙๑๖N
๙	โครงการก่อสร้างประปาขนาดใหญ่ หมู่ที่ ๑๐	เพื่อให้ประชาชนมีน้ำใช้เพื่ออุปโภค บริโภค	๑ แห่ง		๒,๗๗๑,๐๐๐				๑ แห่ง	ประชาชนมีน้ำใช้ในการอุปโภคบริโภค	อบต.
๑๐	โครงการวางท่อลอดถนน หมู่ ๑๐ บริเวณร้านลาบหนานเนียง ถึงลำน้ำแม่สาย	มีรางระบายน้ำสำหรับระบายน้ำป้องกันน้ำท่วมขังลำน้ำแม่สาย	จำนวน ๑ แห่ง ปากกว้าง ๐.๒๐ ม. ยาว ๔ ม.							มีการระบายน้ำได้ดีไม่ให้เกิดน้ำท่วมขัง	อบต.
๑๑	โครงการก่อสร้างทางลอด คสล. ได้สะพานข้ามลำน้ำแม่สายหมู่ที่ ๑๐	เพื่อให้ประชาชนได้มีถนนสำหรับใช้ในการสัญจรได้อย่างสะดวก รวดเร็ว	กว้าง ๖ ม. ยาว ๑๐๐ ม. สองช่องทาง จำนวน ๑ จุด			๑,๗๐๐,๐๐๐			๑ แห่ง	ประชาชนมีการสัญจรสะดวกและรวดเร็ว	อบต./กรม ทางหลวงฯ ๖๑๙๖๙๘E ๒๐๐๐๙๒๑N

๑๐

๒. บัญชีโครงการพัฒนาท้องถิ่น

แบบ ผ. ๐๒

รายละเอียดโครงการพัฒนา
แผนพัฒนาท้องถิ่น (พ.ศ.๒๕๖๖-๒๕๗๐)
องค์การบริหารส่วนตำบลร่องกาศ

ก.ยุทธศาสตร์จังหวัดที่ ๒ พัฒนาโครงสร้างพื้นฐานสาธารณูปโภคและศูนย์กลางระบบโลจิสติกส์
ข.ยุทธศาสตร์การพัฒนาขององค์กรปกครองส่วนท้องถิ่นในเขตจังหวัดที่ ๑.๒ จำเป็นเร่งด่วนในด้านแหล่งน้ำ ถนน สะพาน
๑. ยุทธศาสตร์การพัฒนาโครงสร้างพื้นฐานและสาธารณูปโภค
แผนงาน อุตสาหกรรมและการโยธา

ที่	โครงการ	วัตถุประสงค์	เป้าหมาย (ผลผลิตของโครงการ)	งบประมาณ					ตัวชี้วัด (KPI)	ผลที่คาดว่าจะได้รับ	หน่วยงาน รับผิดชอบหลัก
				๒๕๖๖ (บาท)	๒๕๖๗ (บาท)	๒๕๖๘ (บาท)	๒๕๖๙ (บาท)	๒๕๗๐ (บาท)			
๑๒	ก่อสร้างเรียงหินยาแนว หมู่ที่ ๑๐ บริเวณหลังบ้านนายพันธ์ทิพย์ สายน้ำเย็น	เพื่อป้องกันตลิ่งพัง								ป้องกันตลิ่งพัง	อบต.
๑๓	ก่อสร้างเรียงหินยาแนว หมู่ที่ ๑๐ จากสะพานแม่สาย ถึง สวนนางปราณี กันทวงค์	เพื่อป้องกันตลิ่งพัง								ป้องกันตลิ่งพัง	อบต.
๑๔	โครงการขุดลอกลำห้วยแม่สาย หมู่ ๑๐	เพื่อเพิ่มประสิทธิภาพการไหลของน้ำ	กว้าง ๗ ม. ยาว ๒,๐๐๐ ม. ลึก ๗ ม.					๒,๘๐๐,๐๐๐	๑ สาย	ลำห้วยไม่ตื้นเขิน	อบต. ๖๑๙๒๗๒E ๒๐๐๐๙๕๙N
๑๕	โครงการปรับปรุงและขยายเขตหอกระจายข่าวหมู่บ้านจัดสรร หมู่ที่ ๑๐	เพื่อปรับปรุงพัฒนาระบบการกระจายข่าว	หมู่ที่ ๑๐					๑๐๐,๐๐๐	๑ แห่ง	ประชาชนได้รับข้อมูลข่าวสาร	อบต. ๖๑๙๔๑๓E ๒๐๐๑๐๕๕N

๒๕๖๑

๒. บัญชีโครงการพัฒนาท้องถิ่น

แบบ ผ. ๐๒

รายละเอียดโครงการพัฒนา
แผนพัฒนาท้องถิ่น (พ.ศ.๒๕๖๖-๒๕๗๐)
องค์การบริหารส่วนตำบลร่องกาศ

ก.ยุทธศาสตร์จังหวัดที่ ๒ พัฒนาโครงสร้างพื้นฐานสาธารณูปโภคและศูนย์กลางระบบโลจิสติกส์
ข.ยุทธศาสตร์การพัฒนาขององค์กรปกครองส่วนท้องถิ่นในเขตจังหวัดที่ ๑.๒ จำเป็นเร่งด่วนในด้านแหล่งน้ำ ถนน สะพาน
๑. ยุทธศาสตร์การพัฒนาโครงสร้างพื้นฐานและสาธารณูปโภค

แผนงาน อุตสาหกรรมและการโยธา

ที่	โครงการ	วัตถุประสงค์	เป้าหมาย (ผลผลิตของโครงการ)	งบประมาณ					ตัวชี้วัด (KPI)	ผลที่คาดว่าจะได้รับ	หน่วยงาน รับผิดชอบหลัก
				๒๕๖๖ (บาท)	๒๕๖๗ (บาท)	๒๕๖๘ (บาท)	๒๕๖๙ (บาท)	๒๕๗๐ (บาท)			
๑๖	โครงการก่อสร้างบ่อบาดาลมือโยก หมู่ ๑๐	เพื่อให้ประชาชนมีน้ำใช้เพื่อการอุปโภค บริโภค	๑ บ่อ					๒๓๐,๐๐๐	๑ แห่ง	ประชาชนมีน้ำใช้ในการอุปโภคบริโภค	อบต. ๖๑๙๔๐๒E ๒๐๐๑๐๖๐N
๑๗	โครงการขุดลอกลำเหมืองร่องข้าวตอ หมู่ ๑๐	เพื่อเพิ่มประสิทธิภาพการไหลของน้ำ	ยาว ๒๐๐ ม.					๖๔,๐๐๐	๑ สาย	ลำเหมืองไม่ตื้นเขินระบายน้ำได้ดี	อบต. ๖๑๙๔๕๕E ๒๐๐๐๗๐๑N
๑๘	โครงการขุดลอกลำเหมือง หมู่ ๑๐ จากทางหลวง ๑๐๑ ถึง ที่นางนงกรวรรณ ยิงยวด	เพื่อเพิ่มประสิทธิภาพการไหลของน้ำ	ยาว ๒๐๐ ม.					๖๔,๐๐๐	๑ สาย	ลำเหมืองไม่ตื้นเขินระบายน้ำได้ดี	อบต. ๖๑๙๑๐๑E ๒๐๐๐๐๒๗N
๑๙	โครงการขุดลอกลำเหมืองดับ - ดัน หมู่ที่ ๑๐ จากบ้านนางสุนีย์ แม่นยำ ถึง บ้านนางคำปิ่น จิตเทพ	เพื่อบำรุงรักษาลำเหมืองและเพิ่มประสิทธิภาพการไหลของน้ำ	กว้าง ๒ ม. ลึก ๑ ม. ยาว ๑,๒๐๐ ม.					๘๔๐,๐๐๐	๑ สาย	ลำเหมืองได้รับการบำรุงรักษาและไม่ตื้นเขิน	อบต. ๖๑๙๖๗๐E ๒๐๐๑๒๑๕N

รายละเอียดโครงการพัฒนา
แผนพัฒนาท้องถิ่น (พ.ศ.๒๕๖๖-๒๕๗๐)
สำหรับ ประสานโครงการพัฒนาองค์การบริหารส่วนจังหวัด
องค์การบริหารส่วนตำบลร่องกาศ

ก.ยุทธศาสตร์จังหวัดที่ ๒ พัฒนาโครงสร้างพื้นฐานสาธารณูปโภคและศูนย์กลางระบบโลจิสติกส์

ข.ยุทธศาสตร์การพัฒนาขององค์กรปกครองส่วนท้องถิ่นในเขตจังหวัดที่ ๑.๒ จำเป็นเร่งด่วนในด้านแหล่งน้ำ ถนน สะพาน

๑. ยุทธศาสตร์ ด้านโครงสร้างพื้นฐาน

แผนงาน อุตสาหกรรมและการโยธา

ที่	โครงการ	วัตถุประสงค์	เป้าหมาย (ผลผลิตของโครงการ)	งบประมาณและที่ผ่านมา					ตัวชี้วัด (KPI)	ผลที่คาดว่าจะได้รับ	หน่วยงาน รับผิดชอบหลัก
				๒๕๖๖ (บาท)	๒๕๖๗ (บาท)	๒๕๖๘ (บาท)	๒๕๖๙ (บาท)	๒๕๗๐ (บาท)			
๑	โครงการเสริมผิวทางจราจรด้วยแอสฟัลท์คอนกรีต จากทางเข้าหมู่บ้าน หมู่ที่ ๒ ถึง เขตติดต่อตำบลบ้านกาศ	เพื่อให้ประชาชนได้สัญจรอย่างสะดวก รวดเร็ว	ถนนแอสฟัลท์คอนกรีต ผิวทางกว้าง ๕ ม. ความยาว ๒,๒๐๐ ม. หนา ๕ ซม. หรือมีพื้นที่ ไม่น้อยกว่า ๑๑,๐๐๐ ตร.ม.					๓,๗๔๐,๐๐๐	๑ สาย	ประชาชนได้สัญจร อย่างสะดวก รวดเร็ว	อบต.

รายละเอียดโครงการพัฒนา
แผนพัฒนาท้องถิ่น (พ.ศ.๒๕๖๖-๒๕๗๐)
สำหรับ ประสานโครงการพัฒนาองค์การบริหารส่วนจังหวัด
องค์การบริหารส่วนตำบลร่องกาศ

ก.ยุทธศาสตร์จังหวัดที่ ๒ พัฒนาโครงสร้างพื้นฐานสาธารณูปโภคและศูนย์กลางระบบโลจิสติกส์

ข.ยุทธศาสตร์การพัฒนาขององค์กรปกครองส่วนท้องถิ่นในเขตจังหวัดที่ ๑.๒ จำเป็นเร่งด่วนในด้านแหล่งน้ำ ถนน สะพาน

๑. ยุทธศาสตร์ ด้านโครงสร้างพื้นฐาน

แผนงาน อุตสาหกรรมและการโยธา

ที่	โครงการ	วัตถุประสงค์	เป้าหมาย (ผลผลิตของโครงการ)	งบประมาณและที่ผ่านมา					ตัวชี้วัด (KPI)	ผลที่คาดว่าจะได้รับ	หน่วยงาน รับผิดชอบหลัก
				๒๕๖๖ (บาท)	๒๕๖๗ (บาท)	๒๕๖๘ (บาท)	๒๕๖๙ (บาท)	๒๕๗๐ (บาท)			
๕	โครงการก่อสร้างถนนลูกรัง หมู่ที่ ๒ จากที่นางาสิงหา สันป่าเป้า ถึงที่นางาสายสมร พวงมณี	เพื่อให้ประชาชนได้สัญจรอย่างสะดวก รวดเร็ว							๑สาย	ประชาชนมีการสัญจรสะดวกและรวดเร็ว	อบต.
๖	โครงการก่อสร้างถนนคอนกรีตบล็อกคอนกรีตจากทางหลวงหมายเลข ๑๐๑ ถึง บ้านนายประดิษฐ์ เมืองแก่น พร้อมถมลูกรัง ถึง ที่นา น.ส.วรรณา แผลงศร	มีร่องระบายน้ำสำหรับระบายน้ำป้องกันน้ำท่วมขัง	กว้าง ๓ ม. ยาว ๑๗๐ ม. สองช่องทาง จำนวน ๑ จุด			๑,๗๐๐,๐๐๐			๑แห่ง	มีการระบายน้ำได้ดี ไม่ให้เกิดน้ำท่วมขัง	อบต./กรม ทางหลวงฯ ๖๒๐๑๔๓E ๒๐๐๒๒๔๙N
๗	โครงการก่อสร้างสะพานหมู่ที่ ๑๐ ข้ามลำน้ำแม่สายจากบ้านนายหลังสายน้ำเย็น ถึง ร.ร.แม่สายดอนทัน	เพื่อให้ประชาชนได้สัญจรอย่างสะดวก รวดเร็ว	สะพาน คสล. กว้าง ๑๐ ม. ยาว ๑๒ ม.				๑,๖๘๑,๖๘๐		๑แห่ง	ประชาชนมีการสัญจรสะดวกและรวดเร็ว	อบต. ๖๑๙๓๐๗E ๒๐๐๐๙๔๓N

๒๑๑

รายละเอียดโครงการพัฒนา
แผนพัฒนาท้องถิ่น (พ.ศ.๒๕๖๖-๒๕๗๐)
สำหรับ ประสานโครงการพัฒนาองค์การบริหารส่วนจังหวัด
องค์การบริหารส่วนตำบลร่องกาศ

ก.ยุทธศาสตร์จังหวัดที่ ๒ พัฒนาโครงสร้างพื้นฐานสาธารณูปโภคและศูนย์กลางระบบโลจิสติกส์

ข.ยุทธศาสตร์การพัฒนาขององค์กรปกครองส่วนท้องถิ่นในเขตจังหวัดที่ ๑.๒ จำเป็นเร่งด่วนในด้านแหล่งน้ำ ถนน สะพาน

๑. ยุทธศาสตร์ ด้านโครงสร้างพื้นฐาน

แผนงาน อุตสาหกรรมและการโยธา

ที่	โครงการ	วัตถุประสงค์	เป้าหมาย (ผลผลิตของโครงการ)	งบประมาณและที่ผ่านมา					ตัวชี้วัด (KPI)	ผลที่คาดว่าจะได้รับ	หน่วยงาน รับผิดชอบหลัก
				๒๕๖๖ (บาท)	๒๕๖๗ (บาท)	๒๕๖๘ (บาท)	๒๕๖๙ (บาท)	๒๕๗๐ (บาท)			
๘	โครงการก่อสร้างสะพาน คสล. หมู่ที่ ๑๑ข้ามลำห้วยขี้เหล็กและเวียงทอง	เพื่อให้ประชาชนได้สัญจรอย่างสะดวก รวดเร็ว	กว้าง ๕ ม. ยาว ๖ ม.			๑๕๐,๐๐๐			๑ แห่ง	ประชาชนมีการคมนาคม สะดวก รวดเร็ว	อบต.
๙	โครงการปรับปรุงถนนลูกรัง (ถนนสายเรียบร่องขี้หมู)จากหมู่ที่ ๖ ตำบลร่องกาศ ถึง หมู่ที่ ๔ ตำบลสบสาย	เพื่อให้ประชาชนได้สัญจรอย่างสะดวก รวดเร็ว	ปรับปรุงถนนลูกรัง กว้าง ๓ ม. ยาว ๑,๒๘๐ ม.			๓๐๐,๐๐๐			๑ แห่ง	ประชาชนมีการคมนาคม สะดวก รวดเร็ว	อบต.
๑๐	โครงการปรับปรุงถนนลูกรัง(ถนนสายห้วยแพน ซอย๑๖)จากหมู่ที่ ๕ ตำบลร่องกาศ ถึง หมู่ที่ ๑๑ ตำบลเวียงทอง	เพื่อให้ประชาชนได้สัญจรอย่างสะดวก รวดเร็ว	ปรับปรุงถนนลูกรัง กว้าง ๓ ม. ยาว ๑,๑๙๐ ม.			๓๐๐,๐๐๐			๑ แห่ง	ประชาชนมีการคมนาคม สะดวก รวดเร็ว	อบต.

รายละเอียดโครงการพัฒนา
แผนพัฒนาท้องถิ่น (พ.ศ.๒๕๖๖-๒๕๗๐)
สำหรับ ประสานโครงการพัฒนาองค์การบริหารส่วนจังหวัด
องค์การบริหารส่วนตำบลร่องกาศ

ก.ยุทธศาสตร์จังหวัดที่ ๒ พัฒนาโครงสร้างพื้นฐานสาธารณูปโภคและศูนย์กลางระบบโลจิสติกส์

ข.ยุทธศาสตร์การพัฒนาขององค์กรปกครองส่วนท้องถิ่นในเขตจังหวัดที่ ๑.๒ จำเป็นเร่งด่วนในด้านแหล่งน้ำ ถนน สะพาน

๑. ยุทธศาสตร์ ด้านโครงสร้างพื้นฐาน

แผนงาน อุตสาหกรรมและการโยธา

ที่	โครงการ	วัตถุประสงค์	เป้าหมาย (ผลผลิตของโครงการ)	งบประมาณและที่ผ่านมา					ตัวชี้วัด (KPI)	ผลที่คาดว่าจะได้รับ	หน่วยงาน รับผิดชอบหลัก
				๒๕๖๖ (บาท)	๒๕๖๗ (บาท)	๒๕๖๘ (บาท)	๒๕๖๙ (บาท)	๒๕๗๐ (บาท)			
๑๑	โครงการปรับปรุงถนนลูกรัง(ถนนสายหนองผ้าอ้อม)จากหมู่ที่ ๕ ถึงตำบลร่องกาศ หมู่ที่ ๑๑ ตำบลเวียงทอง	เพื่อให้ประชาชนได้สัญจรอย่างสะดวก รวดเร็ว	ปรับปรุงถนนลูกรัง กว้าง ๓ ม. ยาว ๑,๔๕๐ ม.			๔๐๐,๐๐๐			๑ แห่ง	ประชาชนมีการคมนาคม สะดวก รวดเร็ว	อบต.
๑๒	โครงการปรับปรุงถนนลูกรัง(ถนนสายทุ่งข้าวตอก)จากหมู่ที่ ๓ ตำบลร่องกาศ ถึง หมู่ที่ ๑ ตำบลดอนมูล	เพื่อให้ประชาชนได้สัญจรอย่างสะดวก รวดเร็ว	ปรับปรุงถนนลูกรัง กว้าง ๓ ม. ยาว ๑,๙๗๐ ม.			๔๐๐,๐๐๐			๑ แห่ง	ประชาชนมีการคมนาคม สะดวก รวดเร็ว	อบต.
๑๓	โครงการปรับปรุงถนนลูกรัง(ถนนสายเลียบร่องห้าบาท)จากหมู่ที่ ๖ ตำบลร่องกาศ ถึง หมู่ที่ ๑๑ ตำบลเวียงทอง	เพื่อให้ประชาชนได้สัญจรอย่างสะดวก รวดเร็ว	ปรับปรุงถนนลูกรัง กว้าง ๓ ม. ยาว ๒,๙๔๐ ม.				๕๐๐,๐๐๐		๑ แห่ง	ประชาชนมีการคมนาคม สะดวก รวดเร็ว	อบต.

รายละเอียดโครงการพัฒนา
แผนพัฒนาท้องถิ่น (พ.ศ.๒๕๖๖-๒๕๗๐)
สำหรับ ประสานโครงการพัฒนาองค์การบริหารส่วนจังหวัด
องค์การบริหารส่วนตำบลร่องกาศ

ก.ยุทธศาสตร์จังหวัดที่ ๒ พัฒนาโครงสร้างพื้นฐานสาธารณูปโภคและศูนย์กลางระบบโลจิสติกส์

ข.ยุทธศาสตร์การพัฒนาขององค์การปกครองส่วนท้องถิ่นในเขตจังหวัดที่ ๑.๒ จำเป็นเร่งด่วนในด้านแหล่งน้ำ ถนน สะพาน

๑. ยุทธศาสตร์ ด้านโครงสร้างพื้นฐาน

แผนงาน อุตสาหกรรมและการโยธา

ที่	โครงการ	วัตถุประสงค์	เป้าหมาย (ผลผลิตของโครงการ)	งบประมาณและที่ผ่านมา					ตัวชี้วัด (KPI)	ผลที่คาดว่าจะได้รับ	หน่วยงาน รับผิดชอบหลัก
				๒๕๖๖ (บาท)	๒๕๖๗ (บาท)	๒๕๖๘ (บาท)	๒๕๖๙ (บาท)	๒๕๗๐ (บาท)			
๑๔	โครงการปรับปรุงถนนลูกรังด้วยหินคลุก (ถนนสายเลียบบรองแวง) จากหมู่ที่ ๑ ตำบลร่องกาศ ถึง หมู่ที่ ๔ ตำบลบ้านกาศ	เพื่อให้ประชาชนได้สัญจรอย่างสะดวก รวดเร็ว	ปรับปรุงถนนลูกรังด้วยหินคลุก กว้าง ๓ ม. ยาว ๒,๑๕๕ ม.				๕๐๐,๐๐๐		๑ แห่ง	ประชาชนมีการคมนาคม สะดวก รวดเร็ว	อบต.
๑๕	โครงการปรับปรุงถนนลูกรัง(ถนนสายทุ่งนาร่องผา) จากหมู่ที่ ๖ ตำบลร่องกาศ ถึง หมู่ที่ ๑๑ ตำบลเวียงทอง	เพื่อให้ประชาชนได้สัญจรอย่างสะดวก รวดเร็ว	ปรับปรุงถนนลูกรัง กว้าง ๔ ม. ยาว ๕,๕๐๐ ม.				๖๐๐,๐๐๐		๑ แห่ง	ประชาชนมีการคมนาคม สะดวก รวดเร็ว	อบต.
๑๖	โครงการปรับปรุงถนนลูกรังด้วยหินคลุก (สายทุ่งนาผาสุก)จาก หมู่ที่ ๖ ตำบลร่องกาศ ถึง หมู่ที่ ๑๑ ตำบลเวียงทอง	เพื่อให้ประชาชนได้สัญจรอย่างสะดวก รวดเร็ว	ปรับปรุงถนนลูกรัง กว้าง ๔ ม. ยาว ๒,๑๑๐ ม.				๗๐๐,๐๐๐		๑ แห่ง	ประชาชนมีการคมนาคม สะดวก รวดเร็ว	อบต.

๒๕๖๕

รายละเอียดโครงการพัฒนา
แผนพัฒนาท้องถิ่น (พ.ศ.๒๕๖๖-๒๕๗๐)
สำหรับ ประสานโครงการพัฒนาองค์การบริหารส่วนจังหวัด
องค์การบริหารส่วนตำบลร่องกาศ

ก.ยุทธศาสตร์จังหวัดที่ ๒ พัฒนาโครงสร้างพื้นฐานสาธารณูปโภคและศูนย์กลางระบบโลจิสติกส์

ข.ยุทธศาสตร์การพัฒนาขององค์กรปกครองส่วนท้องถิ่นในเขตจังหวัดที่ ๑.๒ จำเป็นเร่งด่วนในด้านแหล่งน้ำ ถนน สะพาน

๑. ยุทธศาสตร์ ด้านโครงสร้างพื้นฐาน

แผนงาน อุตสาหกรรมและการโยธา

ที่	โครงการ	วัตถุประสงค์	เป้าหมาย (ผลผลิตของโครงการ)	งบประมาณและที่ผ่านมา					ตัวชี้วัด (KPI)	ผลที่คาดว่าจะได้รับ	หน่วยงาน รับผิดชอบหลัก
				๒๕๖๖ (บาท)	๒๕๖๗ (บาท)	๒๕๖๘ (บาท)	๒๕๖๙ (บาท)	๒๕๗๐ (บาท)			
๑๗	โครงการปรับปรุงถนนลูกรังด้วยหินคลุก (ถนนสายทุ่งนาตอนต้น) จากหมู่ที่ ๗ ตำบลร่องกาศ ถึง หมู่ที่ ๑ ตำบลสบสาย	เพื่อให้ประชาชนได้สัญจรอย่างสะดวก รวดเร็ว	ปรับปรุงถนนลูกรังด้วยหินคลุก กว้าง ๓ ม. ยาว ๒,๕๕๐ ม.				๕๕๐,๐๐๐		๑ แห่ง	ประชาชนมีการคมนาคมสะดวก รวดเร็ว	อบต.
๑๘	โครงการก่อสร้างเขื่อนป้องกันกัดเซาะตลิ่ง (เขื่อนเกเบียน)ลำเหมืองร่องกาศ	ป้องกันการกัดเซาะตลิ่ง (เขื่อนเกเบียน)ลำเหมืองร่องกาศ	ขนาดยาว ๑๐๐ ม. ลึก ๑๒ ม.			๓,๕๐๐,๐๐๐			๑ แห่ง	ลดการกัดเซาะและการพังทลายของดิน	อบต.

บัญชีครุภัณฑ์
แผนพัฒนาท้องถิ่น (พ.ศ.๒๕๖๖-๒๕๗๐)
องค์การบริหารส่วนตำบลร่องกาศ

ที่	แผนงาน	หมวด	ประเภท	วัตถุประสงค์	เป้าหมาย (ผลผลิต ของโครงการ)	งบประมาณและที่ผ่านมา					หน่วยงาน รับผิดชอบ หลัก
						๒๕๖๖ (บาท)	๒๕๖๗ (บาท)	๒๕๖๘ (บาท)	๒๕๖๙ (บาท)	๒๕๗๐ (บาท)	
๑	แผนงานบริหารงานทั่วไป	ครุภัณฑ์	ครุภัณฑ์สำนักงาน	เพื่อไว้สำหรับใช้งานในสำนักงาน	๑. เก้าอี้ทำงาน ๑.๑ เก้าอี้ทำงาน จำนวน ๔ ตัวๆ ละ ๒,๕๐๐ บาท ๑) เก้าอี้บุนวม ๒) มีพนักผิงหลัง ๓) ล้อเลื่อน ๔) มีที่พักแขนทั้งสองข้าง ๑.๒ เก้าอี้ทำงาน จำนวน ๔ ตัวๆ ละ ๓,๘๐๐ บาท ๑) เก้าอี้บุนวม ๒) มีพนักผิงหลัง ๓) ล้อเลื่อนมีโซ้คปรับสูงต่ำได้ ปรับระดับได้ ๔) มีที่พักแขนทั้งสองข้าง			๒๕,๒๐๐			สำนักงานปลัด
๒	แผนงานบริหารงานทั่วไป	ครุภัณฑ์	ครุภัณฑ์สำนักงาน	เพื่อไว้สำหรับใช้งานในสำนักงาน	๒. ตู้เหล็กเก็บเอกสารแบบ ๔ ลื่นชัก จำนวน ๒ หลัง ๆ ละ ๗,๘๐๐ บาท ตามบัญชีราคามาตรฐานครุภัณฑ์ กองมาตรฐานงบประมาณ ๑ สำนักงบประมาณ			๑๕,๘๐๐			สำนักงานปลัด

๑๓๒

บัญชีครุภัณฑ์
แผนพัฒนาท้องถิ่น (พ.ศ.๒๕๖๖-๒๕๗๐)
องค์การบริหารส่วนตำบลร่องกาศ

ที่	แผนงาน	หมวด	ประเภท	วัตถุประสงค์	เป้าหมาย (ผลผลิต ของโครงการ)	งบประมาณและที่ผ่านมา					หน่วยงาน รับผิดชอบ หลัก
						๒๕๖๖ (บาท)	๒๕๖๗ (บาท)	๒๕๖๘ (บาท)	๒๕๖๙ (บาท)	๒๕๗๐ (บาท)	
๓	แผนงานบริหารงานทั่วไป	ครุภัณฑ์	ครุภัณฑ์สำนักงาน	เพื่อไว้สำหรับใช้งานในสำนักงาน	๓. ตู้เหล็กเก็บเอกสารแบบบานเลื่อนกระจก จำนวน ๗ ตัว ๆ ละ ๓,๕๐๐ บาท ตู้เหล็กเก็บเอกสารแบบบานเลื่อนกระจก ขนาด ๔ ฟุต			๒๓,๘๐๐			สำนักงานปลัด
๔	แผนงานบริหารงานทั่วไป	ครุภัณฑ์	ครุภัณฑ์สำนักงาน	เพื่อไว้สำหรับใช้งานในสำนักงาน	๔. เหล็กชนิดสองบาน จำนวน ๕ หลัง ๆ ละ ๕,๕๐๐ บาท มาตรฐานครุภัณฑ์ กองมาตรฐานงบประมาณ ๑ สำนักงบประมาณ			๒๗,๕๐๐			สำนักงานปลัด
๕	แผนงานบริหารงานทั่วไป	ครุภัณฑ์	ครุภัณฑ์ยานพาหนะ และขนส่ง	เพื่อไว้สำหรับใช้งานในสำนักงาน	รถบรรทุก(ดีเซล) ขนาด ๑ ตัน ปริมาตร กระบอกลูกสูบไม่ต่ำกว่า ๒,๕๐๐ ซีซี ขับเคลื่อน ๒ ล้อ แบบดับเบิ้ลแคว็บ หรือกำลังเครื่องยนต์สูงสุด ไม่ต่ำกว่า ๑๑๐ กิโลวัตต์			๘๖๘,๐๐๐			สำนักงานปลัด

บัญชีครุภัณฑ์
แผนพัฒนาท้องถิ่น (พ.ศ.๒๕๖๖-๒๕๗๐)
องค์การบริหารส่วนตำบลร่องกาศ

ที่	แผนงาน	หมวด	ประเภท	วัตถุประสงค์	เป้าหมาย (ผลผลิต ของโครงการ)	งบประมาณและที่ผ่านมา					หน่วยงาน รับผิดชอบ หลัก
						๒๕๖๖ (บาท)	๒๕๖๗ (บาท)	๒๕๖๘ (บาท)	๒๕๖๙ (บาท)	๒๕๗๐ (บาท)	
๖	แผนงานบริหารงานทั่วไป	ครุภัณฑ์	ครุภัณฑ์ก่อสร้าง	เพื่อไว้สำหรับใช้งานในสำนักงาน	ขับเคลื่อน ๒ ล้อ แบบดับเบิ้ลแค็บ จำนวน ๑ คัน เครื่องอัดอากาศ ขนาด ๓๐๐ ลิตรต่อนาที จำนวน ๑ เครื่อง			๖๖,๐๐๐			สำนักงานปลัด
๗	แผนงานบริหารงานทั่วไป	ครุภัณฑ์	ครุภัณฑ์คอมพิวเตอร์	เพื่อไว้สำหรับใช้งานในสำนักงาน	เครื่องคอมพิวเตอร์ ชนิดตั้งโต๊ะแบบประมวลผล แบบที่ ๒ ตามคุณลักษณะ พื้นฐานครุภัณฑ์คอมพิวเตอร์ จำนวน ๓ เครื่อง ๆ ละ ๓๐,๐๐๐ บาท			๙๐,๐๐๐			สำนักงานปลัด
๘	แผนงานบริหารงานทั่วไป	ครุภัณฑ์	ครุภัณฑ์คอมพิวเตอร์	เพื่อไว้สำหรับใช้งานในสำนักงาน	เครื่องพิมพ์แบบฉีดหมึก พร้อมติดตั้งถังหมึกพิมพ์ (Ink Tank Printer) จำนวน ๓ เครื่อง ๆ ละ ๔,๓๐๐ บาท			๑๒,๙๐๐			สำนักงานปลัด

๒๓๓

บัญชีครุภัณฑ์
แผนพัฒนาท้องถิ่น (พ.ศ.๒๕๖๖-๒๕๗๐)
องค์การบริหารส่วนตำบลร่องกาศ

ที่	แผนงาน	หมวด	ประเภท	วัตถุประสงค์	เป้าหมาย (ผลผลิต ของโครงการ)	งบประมาณและที่ผ่านมา					หน่วยงาน รับผิดชอบ หลัก
						๒๕๖๖ (บาท)	๒๕๖๗ (บาท)	๒๕๖๘ (บาท)	๒๕๖๙ (บาท)	๒๕๗๐ (บาท)	
๙	แผนงานบริหารงานทั่วไป	ครุภัณฑ์	ครุภัณฑ์คอมพิวเตอร์	เพื่อไว้สำหรับใช้งานในสำนักงาน	เครื่องพิมพ์ Multifunction แบบฉีดหมึกพร้อมติดตั้งถึงหมึกพิมพ์ (Ink Tank Printer) ตามคุณลักษณะพื้นฐานครุภัณฑ์คอมพิวเตอร์ จำนวน ๓ เครื่อง ๆ ละ ๘,๐๐๐ บาท			๒๔,๐๐๐			สำนักงานปลัด
๑๐	แผนงานบริหารงานทั่วไป	ครุภัณฑ์	ครุภัณฑ์คอมพิวเตอร์	เพื่อไว้สำหรับใช้งานในสำนักงาน	เครื่องพิมพ์ เลเซอร์หรือLED ขาวดำชนิด network แบบที่๒(๓๘หน้า/นาที)ตามเกณฑ์ราคากลางและคุณลักษณะพื้นฐานครุภัณฑ์คอมพิวเตอร์ จำนวน ๒ เครื่อง ๆ ละ ๑๕,๐๐๐ บาท			๓๐,๐๐๐			สำนักงานปลัด
๑๑	แผนงานบริหารงานทั่วไป	ครุภัณฑ์	ครุภัณฑ์โฆษณาและเผยแพร่	เพื่อไว้สำหรับใช้งานในสำนักงาน	เครื่องมัลติมีเดียโปรเจคเตอร์ระดับ XGA ขนาด ๒,๕๐๐ AnsiLumens จำนวน ๑ เครื่อง			๒๗,๗๐๐			สำนักงานปลัด

๒๓๕

บัญชีครุภัณฑ์
แผนพัฒนาท้องถิ่น (พ.ศ.๒๕๖๖-๒๕๗๐)
องค์การบริหารส่วนตำบลร่องกาศ

ที่	แผนงาน	หมวด	ประเภท	วัตถุประสงค์	เป้าหมาย (ผลผลิต ของโครงการ)	งบประมาณและที่ผ่านมา					หน่วยงาน รับผิดชอบ หลัก
						๒๕๖๖ (บาท)	๒๕๖๗ (บาท)	๒๕๖๘ (บาท)	๒๕๖๙ (บาท)	๒๕๗๐ (บาท)	
๑๒	แผนงานบริหารงานทั่วไป	ครุภัณฑ์	ครุภัณฑ์โฆษณาและ เผยแพร่	เพื่อไว้สำหรับใช้งานใน สำนักงาน	โทรทัศน์แอลอีดี (LED) แบบ Smart Tv ระดับความละเอียดจอภาพ ๑๙๒๐ X ๑๐๘๐ พิกเซล ขนาด ๔๘ นิ้ว จำนวน ๓ เครื่อง ะละ ๑๘,๗๐๐ บาท			๕๖,๑๐๐			สำนักงานปลัด
๑๓	แผนงานบริหารงานทั่วไป	ครุภัณฑ์	ครุภัณฑ์สำนักงาน	เพื่อไว้สำหรับใช้งานใน สำนักงาน	โต๊ะทำงานเหล็ก ขนาด ๔ ฟุต มีกระจก จำนวน ๑ ตัว			๔,๙๐๐			สำนักงานปลัด

๑๒๒๑

ส่วนที่ ๕ การติดตามและประเมินผล

การปฏิบัติตามแผน

สามารถดำเนินการได้ ๒ ทาง

๑. องค์การบริหารส่วนตำบลดำเนินการเอง โดยนำโครงการ/กิจกรรมจากแผนพัฒนาสามปีเป็นแนวทางการจัดทำข้อมูลบัญชีงบประมาณรายจ่ายประจำปี
๒. ขอสนับสนุนการดำเนินงานจากหน่วยงานอื่น
 - ขอสนับสนุนงบประมาณจากหน่วยงานอื่น และองค์การบริหารส่วนตำบลเป็นผู้ดำเนินการเอง
 - เสนอโครงการ/กิจกรรม ให้หน่วยงานอื่นเป็นผู้ดำเนินการ โดยเสนอผ่านอำเภอ

การติดตามและประเมินผล

๑. ตรวจสอบโดยสภาองค์การบริหารส่วนตำบล โดย
 - ตรวจสอบข้อมูลบัญชีงบประมาณรายจ่ายประจำปีให้สอดคล้องกับแผนพัฒนาสามปี
 - ติดตามการดำเนินงานโครงการให้เป็นไปด้วยความถูกต้อง
 - คณะผู้บริหารองค์การบริหารส่วนตำบล จะต้องรายงานผลการดำเนินงานต่อสภาองค์การบริหารส่วนตำบล อย่างน้อยปีละ ๒ ครั้ง
๒. ตรวจสอบโดยอำเภอ
 - กำกับให้ องค์การบริหารส่วนตำบล ใช้แผนพัฒนาสามปี เป็นแนวทางการจัดทำข้อมูลบัญชีงบประมาณรายจ่ายประจำปี
 - ตรวจสอบการดำเนินงานขององค์การบริหารส่วนตำบล ให้เป็นไปตามกฎหมาย ระเบียบ ข้อบังคับ
๓. ตรวจสอบ/ติดตาม โดยภาคประชาชน
 - เข้าร่วมเป็นคณะกรรมการในกระบวนการจัดซื้อ - จัดจ้าง
 - ติดตามการดำเนินงานขององค์การบริหารส่วนตำบล ให้เป็นไปด้วยความถูกต้อง
 - เมื่อสิ้นปีงบประมาณให้คณะผู้บริหารประชุมชี้แจงผลการดำเนินงานในรอบปีต่อสภาองค์การบริหารส่วนตำบล